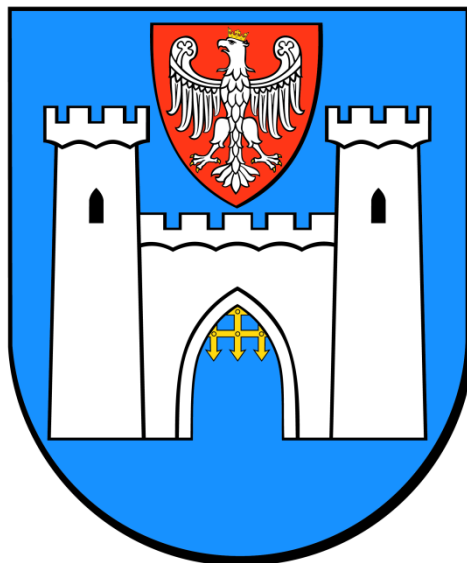


GMINA SUŁOSZOWA



**GMINNY PROGRAM REWITALIZACJI
GMINY SUŁOSZOWA
na lata 2016-2024**

Projekt do konsultacji społecznych oraz opiniowania

Sułoszowa, 2016 r.

<p>TYTUŁ:</p>	<p style="text-align: center;">GMINNY PROGRAM REWITALIZACJI GMINY SUŁOSZOWA na lata 2016-2024</p> 
<p>Zamawiający:</p>	<p>Gmina Sułoszowa ul. Krakowska 139 32-045 Sułoszowa</p>
<p>Koordinacja realizacji obowiązków umownych ze strony Zmawiającego:</p>	<p>Marek Szymański - Zastępca Wójta</p>
<p>Wykonawca:</p>	<p>IGO Sp. z o.o. ul. Wybickiego 17 lok. 8 31 - 302 Kraków</p>
<p>Realizacja obowiązków umownych ze strony Wykonawcy:</p>	<p>Zuzanna Potępa-Błędzińska – Specjalista ds. Ochrony Środowiska</p>
<p>Zespół autorski:</p>	<p>inż. Bartosz Palka mgr inż. Anna Rosiak-Tatulińska mgr inż. Kamil Krzoski mgr inż. Marta Majka mgr inż. Zuzanna Potępa-Błędzińska mgr Marek Kozak</p>
<p>Nadzór nad realizacją opracowania:</p>	<p>Anna Rosiak-Tatulińska - Kierownik Działu Ochrony Środowiska</p>
<p>Sfinansowane ze środków:</p>	<p>Budżet Gminy</p>

SPIS TREŚCI

1. Wstęp.....	5
2. Powiązania z dokumentami strategicznymi	11
3. Pogłębiona diagnoza obszaru rewitalizacji	16
4. Wizja stanu obszaru po przeprowadzeniu rewitalizacji	27
5. Cele rewitalizacji.....	29
6. Przedsięwzięcia rewitalizacyjne.....	33
7. Zapewnienie komplementarności działań	43
8. Harmonogram.....	50
9. Finansowanie programu	51
10. Mechanizmy włączenia interesantów w proces rewitalizacji	60
11. System wdrażania i monitoringu Programu	63
12. Określenie niezbędnych zmian w uchwałach.....	68
13. Literatura	69

SPIS RYSUNKÓW

Rysunek 1. Poglądowa mapa gminy z naniesionymi granicami obszaru zdegradowanego oraz podobszarów rewitalizacji.....	6
Rysunek 2. Porównanie wskaźników degradacji dla problemów społecznych z wartością średnią dla gminy	17
Rysunek 3. Widok na zaniedbaną przestrzeń publiczną podobszaru Sułoszowa Centrum	18
Rysunek 4. Widok na zaniedbaną przestrzeń publiczną podobszaru Sułoszowa II.....	19
Rysunek 5. Wyniki ankietyzacji mieszkańców wsi Sułoszowa w zakresie identyfikacji problemów społecznych.....	20
Rysunek 6. Wyniki ankietyzacji mieszkańców wsi Sułoszowa w zakresie identyfikacji problemów gospodarczych, technicznych, środowiskowych i przestrzenno-funkcjonalnych.	21
Rysunek 7. Widok na zaniedbaną przestrzeń publiczną podobszaru Wielmoża Szkoła.....	23
Rysunek 8. Widok na zaniedbaną przestrzeń podobszaru Kolonia Długa (sklep).....	24
Rysunek 9. Widok na zaniedbaną przestrzeń podobszaru Margiel.....	24
Rysunek 10. Wyniki ankietyzacji mieszkańców wsi Wielmoża w zakresie identyfikacji problemów społecznych.....	25
Rysunek 11. Wyniki ankietyzacji mieszkańców wsi Wielmoża w zakresie identyfikacji problemów gospodarczych, technicznych, środowiskowych i przestrzenno-funkcjonalnych.	26
Rysunek 12. System wdrażania i monitorowania Gminnego Programu Rewitalizacji.....	63
Rysunek 13. Struktura zarządzania Gminnym Programem Rewitalizacji	64

SPIS TABEL

Tabela 1. Porównanie wartości wskaźników cząstkowych dla problemów społecznych do wartości średniej dla gminy.....	16
Tabela 2. Porównanie wartości wskaźników cząstkowych dla pozostałych problemów do wartości średniej dla gminy.....	17
Tabela 3. Kluczowe zjawiska negatywne oraz potencjały obszaru rewitalizacji w granicach obszaru rewitalizacji wsi Sułoszowa.....	22
Tabela 4. Kluczowe zjawiska negatywne oraz potencjały obszaru rewitalizacji w granicach obszaru rewitalizacji wsi Wielmoża.....	27
Tabela 5. Zintegrowanie przedsięwzięć z zdiagnozowanymi problemami wsi Sułoszowa.....	44
Tabela 6. Zintegrowanie przedsięwzięć z zdiagnozowanymi problemami wsi Wielmoża.....	45
Tabela 7. Zintegrowanie przedsięwzięć rewitalizacyjnych dla wsi Sułoszowa z celami i kierunkami działań	47
Tabela 8. Zintegrowanie przedsięwzięć rewitalizacyjnych dla wsi Wielmoża z celami i kierunkami działań	48
Tabela 9. Harmonogram rzeczowo – finansowy podstawowych projektów rewitalizacyjnych	50

1. Wstęp

Podstawowym dokumentem prawnym, służącym jako podstawa do sporządzenia Gminnego Planu Rewitalizacji jest ustawa o rewitalizacji z dnia 9 października 2015 roku (Dz. U. z 2015 r., poz. 1777) (dalej: „uor”).

Dokumentem o charakterze pomocniczym są „Wytyczne w zakresie rewitalizacji w programach operacyjnych na lata 2014-2020” (dalej: „Wytyczne”). Podstawowym celem Wytycznych jest ujednoczenie warunków i procedur wdrażania programów operacyjnych na lata 2014-2020 w zakresie projektów realizujących cele rewitalizacji.

Gminny Program Rewitalizacji Gminy Sułoszowa na lata 2016 – 2024 został opracowany w czerwcu 2016 roku przez konsultantów IGO Sp. z o.o. z Krakowa. Następnie był szeroko konsultowany z władzami Gminy Sułoszowa, pracownikami Urzędu Gminy, przedstawicielami instytucji społecznych, publicznych, a także środowiska gospodarczego i organizacji pozarządowych.

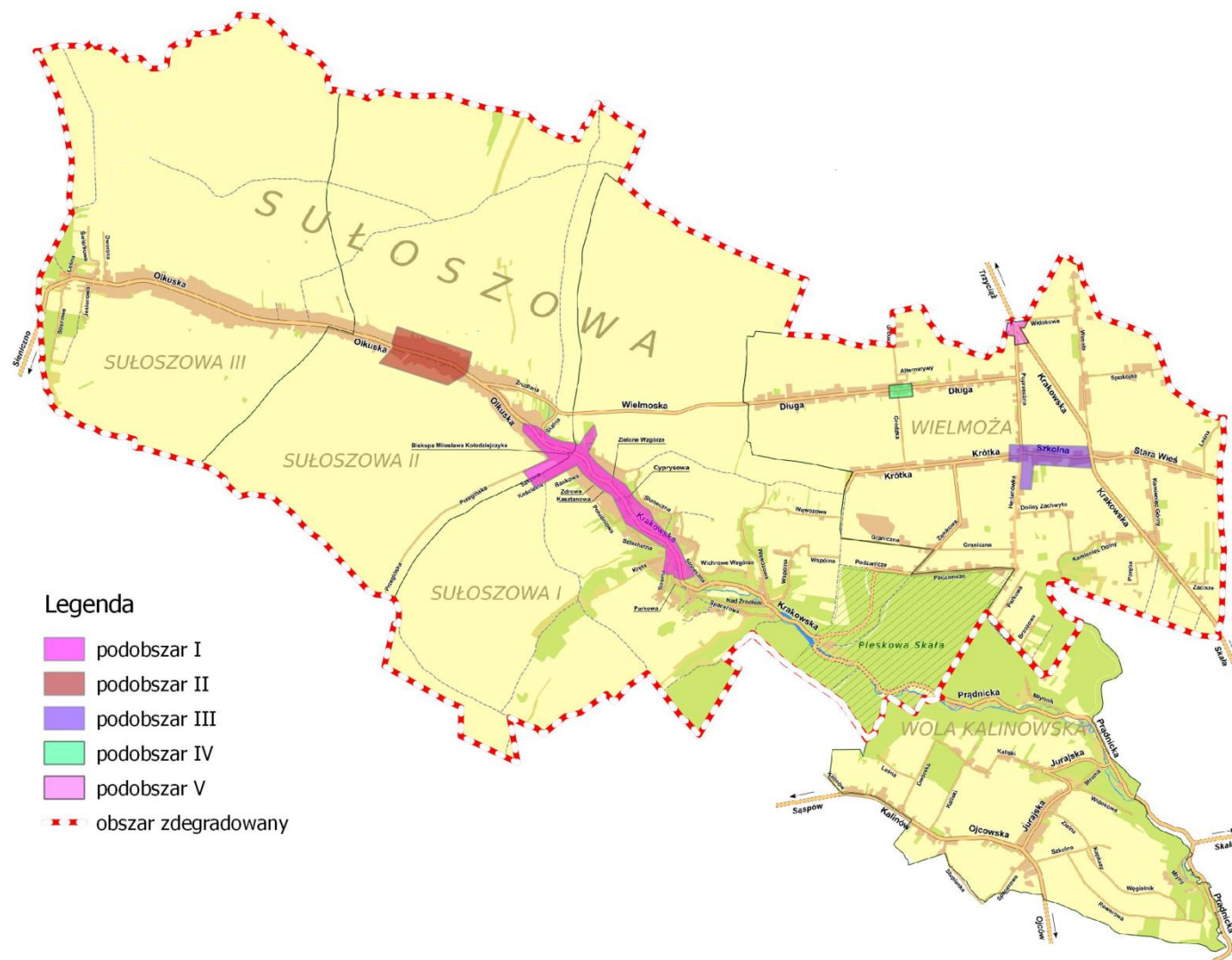
Obszar rewitalizacji dla którego opracowany został niniejszy dokument został zatwierdzony uchwałą nr XVIII/132/2016 Rady Gminy Sułoszowa z dnia 14.06.2016 r. w sprawie wyznaczenia obszaru zdegradowanego i obszaru rewitalizacji na terenie Gminy Sułoszowa. Wyznaczono obszar rewitalizacji o łącznej powierzchni 46,56 ha (tj. 0,87% powierzchni gminy), zamieszkały przez 631 osób (tj. 10,78% populacji gminy Sułoszowa). Składa się on z 5 podobszarów:

- podobszar 1. Sułoszowa Centrum;
- podobszar 2. Sułoszowa II;
- podobszar 3. Wielmoża Szkoła;
- podobszar 4. Kolonia Długa;
- podobszar 5. Margiel.

Obszar zdegradowany wyznaczony został na terenie wsi Sułoszowa oraz Wielmoża. Poglądową mapę gminy wraz z naniesionymi granicami obszaru zdegradowanego oraz obszaru rewitalizacji przedstawiono na rys. 1.

Przesłanki do ustalenia granic obszaru zostały zawarte w analizie pn. „*Diagnozie na potrzeby wyznaczenia obszaru zdegradowanego oraz obszaru rewitalizacji*”, która stanowi załącznik do ww. uchwały Rady Gminy. Poniżej przedstawiono link do publikacji uchwały w Dzienniku Urzędowym Województwa Małopolskiego (Dz. Urz. z 2016 r., poz. 4132):

http://edziennik.malopolska.uw.gov.pl/WDU_K/2016/4132/akt.pdf



Rysunek 1. Poglądowa mapa gminy z naniesionymi granicami obszaru zdegradowanego oraz podobszarów rewitalizacji

Źródło: Opracowanie własne na podstawie www.suloszowa.pl, dnia 13.06.2016 r.

1.1. Słownik pojęć ¹

Rewitalizacja – to kompleksowy proces wyprowadzania ze stanu kryzysowego obszarów zdegradowanych poprzez działania całościowe (powiązane wzajemnie przedsięwzięcia obejmujące kwestie społeczne oraz gospodarcze lub przestrzenno-funkcjonalne lub techniczne lub środowiskowe), integrujące interwencję na rzecz społeczności lokalnej, przestrzeni i lokalnej gospodarki, skoncentrowane terytorialnie i prowadzone w sposób zaplanowany oraz zintegrowany poprzez programy rewitalizacji. Rewitalizacja zakłada optymalne wykorzystanie specyficznych uwarunkowań danego obszaru oraz wzmacnianie jego lokalnych potencjałów (w tym także kulturowych) i jest procesem wieloletnim, prowadzonym przez interesariuszy (m.in. przedsiębiorców, organizacje pozarządowe, właściciele nieruchomości, organy władzy publicznej, etc.) tego procesu, w tym przede wszystkim we współpracy z lokalną społecznością. Działania służące wspieraniu procesów rewitalizacji prowadzone są w sposób spójny: wewnątrz (poszczególne działania pomiędzy sobą) oraz zewnątrz (z lokalnymi politykami sektorowymi, np. transportową, energetyczną, celami i kierunkami wynikającymi z dokumentów strategicznych i planistycznych). Dla prowadzenia rewitalizacji wymagane są:

- a) uwzględnienie rewitalizacji jako istotnego elementu całościowej wizji rozwoju gminy;
- b) pełna diagnoza służąca wyznaczeniu obszaru rewitalizacji oraz analizie dotyczących go problemów; diagnoza obejmuje kwestie społeczne oraz gospodarcze lub przestrzenno-funkcjonalne lub techniczne lub środowiskowe;
- c) ustalenie hierarchii potrzeb w zakresie działań rewitalizacyjnych;
- d) właściwy dobór narzędzi i interwencji do potrzeb i uwarunkowań danego obszaru;
- e) zsynchronizowanie działań w sferze społecznej, gospodarczej, przestrzenno-funkcjonalnej, technicznej, środowiskowej;
- f) koordynacja prowadzonych działań oraz monitorowanie i ewaluacja skuteczności rewitalizacji;
- g) włączenie partnerów w procesy programowania i realizacji projektów rewitalizacyjnych oraz konsekwentny, otwarty i trwały dialog z tymi podmiotami i grupami, których rezultaty rewitalizacji mają dotyczyć.

¹ Wytyczne w zakresie rewitalizacji w programach operacyjnych na lata 2014-2020, Ministerstwo Infrastruktury i Rozwoju, Warszawa, 3 lipca 2015 r.

Stan kryzysowy – stan spowodowany koncentracją negatywnych zjawisk społecznych (w szczególności bezrobocia, ubóstwa, przestępczości, niskiego poziomu edukacji lub kapitału społecznego, niewystarczającego poziomu uczestnictwa w życiu publicznym i kulturalnym), współwystępujących z negatywnymi zjawiskami w co najmniej jednej z następujących sfer:

- a) gospodarczej (w szczególności w zakresie niskiego stopnia przedsiębiorczości, słabej kondycji lokalnych przedsiębiorstw),
- b) środowiskowej (w szczególności w zakresie przekroczenia standardów jakości środowiska, obecności odpadów stwarzających zagrożenie dla życia, zdrowia, ludzi bądź stanu środowiska),
- c) przestrzenno-funkcjonalnej (w szczególności w zakresie niewystarczającego wyposażenia w infrastrukturę techniczną i społeczną, braku dostępu do podstawowych usług lub ich niskiej jakości, niedostosowania rozwiązań urbanistycznych do zmieniających się funkcji obszaru, niskiego poziomu obsługi komunikacyjnej, deficytu lub niskiej jakości terenów publicznych),
- d) technicznej (w szczególności w zakresie degradacji stanu technicznego obiektów budowlanych, w tym o przeznaczeniu mieszkaniowym, oraz braku funkcjonowania rozwiązań technicznych umożliwiających efektywne korzystanie z obiektów budowlanych, w szczególności w zakresie energooszczędności i ochrony środowiska).

Skalę negatywnych zjawisk odzwierciedlają mierniki rozwoju opisujące powyższe sfery, które wskazują na niski poziom rozwoju lub dokumentują silną dynamikę spadku poziomu rozwoju, w odniesieniu do wartości dla całej gminy.

Obszar zdegradowany – obszar, na którym zidentyfikowano stan kryzysowy. Obszar zdegradowany może być podzielony na podobszary, w tym podobszary nieposiadające ze sobą wspólnych granic pod warunkiem stwierdzenia sytuacji kryzysowej na każdym z podobszarów.

Obszar rewitalizacji - obszar obejmujący całość lub część obszaru zdegradowanego, cechującego się szczególną koncentracją negatywnych zjawisk, o których mowa w pkt „stan kryzysowy”, na którym, z uwagi na istotne znaczenie dla rozwoju lokalnego, zamierza się prowadzić rewitalizację. Obszar rewitalizacji może być podzielony na podobszary, w tym podobszary nieposiadające ze sobą wspólnych granic, lecz nie może obejmować terenów większych niż 20% powierzchni gminy oraz zamieszkałych przez więcej niż 30%

mieszkańców gminy. W skład obszaru rewitalizacji mogą wejść obszary występowania problemów przestrzennych, takich jak tereny poprzemysłowe (w tym portowe i powydobywcze), powojkowe lub pokolejowe, wyłącznie w przypadku, gdy przewidziane dla nich działania są ściśle powiązane z celami rewitalizacji dla danego obszaru rewitalizacji.

Program rewitalizacji - inicjowany, opracowany i uchwalony przez radę gminy wieloletni program działań w sferze społecznej oraz gospodarczej lub przestrzenno-funkcjonalnej lub technicznej lub środowiskowej, zmierzający do wyprowadzenia obszarów rewitalizacji ze stanu kryzysowego oraz stworzenia warunków do ich zrównoważonego rozwoju, stanowiący narzędzie planowania, koordynowania i integrowania różnorodnych aktywności w ramach rewitalizacji.

Projekt rewitalizacyjny - projekt w rozumieniu art. 2 pkt 18 uor, wynikający z programu rewitalizacji, tj. zaplanowany w programie rewitalizacji i ukierunkowany na osiągnięcie jego celów albo logicznie powiązany z treścią i celami programu rewitalizacji, zgłoszony do objęcia albo objęty współfinansowaniem UE z jednego z funduszy strukturalnych albo Funduszu Spójności w ramach programu operacyjnego. Wynikanie projektu rewitalizacyjnego z programu rewitalizacji oznacza zatem albo wskazanie (wymienienie) go wprost w programie rewitalizacji albo określenie go w ogólnym (zbiorczym) opisie innych, uzupełniających rodzajów działań rewitalizacyjnych.

1.2. Metodologia

Zastosowana metoda prac nad dokumentem stanowiła wyważone połączenie prac eksperckich i dyskusji publicznej nad zagadnieniami związanymi ze strategicznym planowaniem rozwoju gminy. Dodatkowo przeprowadzono szerokie konsultacje społeczne odwołując się do szeregu metod – począwszy od spotkań warsztatowych, przez badania społeczne na próbie reprezentatywnej dla liczby mieszkańców gminy (n=200), indywidualne rozmowy z przedstawicielami środowiska gospodarczego Gminy Sułoszowa oraz organizacji pozarządowych, informacje prasowe w lokalnej prasie, po stale otwartą stronę internetową służącą do edukowania mieszkańców z zakresu rewitalizacji w świetle nowych uwarunkowań prawnych oraz do przekazywania informacji o przebiegu prac i sposobie włączenia się w kształtowanie strategii.

Zgodnie z art. 15.1 uor Gminny Program Rewitalizacji zawierać powinien między innymi:

- a) szczegółową diagnozę obszaru rewitalizacji, obejmującą analizę negatywnych zjawisk, oraz lokalnych potencjałów występujących na terenie tego obszaru;
- b) opis powiązań gminnego programu rewitalizacji z dokumentami strategicznymi gminy;
- c) opis wizji stanu obszaru po przeprowadzeniu rewitalizacji;
- d) cele rewitalizacji oraz odpowiadające im kierunki działań służących eliminacji lub ograniczeniu negatywnych zjawisk;
- e) opis przedsięwzięć rewitalizacyjnych, w tym: listę planowanych podstawowych przedsięwzięć rewitalizacyjnych oraz charakterystykę pozostałych dopuszczalnych przedsięwzięć rewitalizacyjnych, realizujących kierunki działań,
- f) mechanizmy integrowania działań oraz przedsięwzięć rewitalizacyjnych;
- g) szacunkowe ramy finansowe gminnego programu rewitalizacji wraz z szacunkowym wskazaniem środków finansowych ze źródeł publicznych i prywatnych;
- h) opis struktury zarządzania realizacją gminnego programu rewitalizacji, wskazanie kosztów tego zarządzania wraz z ramowym harmonogramem realizacji programu;
- i) system monitorowania i oceny gminnego programu rewitalizacji;
- j) załącznik graficzny przedstawiający podstawowe kierunki zmian funkcjonalno-przestrzennych obszaru rewitalizacji

2. Powiązania z dokumentami strategicznymi

Gminny Program Rewitalizacji Gminy Sułoszowa opracowany został w oparciu o istniejące dokumenty programowe gminy, województwa oraz kraju. Poniżej przedstawiono najważniejsze założenia poszczególnych dokumentów, które są spójne z założeniami Gminnego Programu Rewitalizacji Gminy Sułoszowa.

2.1. Dokumenty strategiczne na szczeblu lokalnym

2.1.1. Strategia Rozwoju Gminy Sułoszowa na lata 2014-2020

Strategia określa wizję, tzw. celu generalnego: „Gmina Sułoszowa – ośrodek turystyki aktywnej i edukacyjnej dla aglomeracji Śląska i Krakowa, związany z walorami przyrodniczo-krajobrazowymi Ojcowskiego Parku Narodowego i atrakcyjna (przyjazna) dla zamieszkania (dostępna komunikacyjnie, z pełną infrastrukturą, miejscami pracy i terenami budowlanymi) gmina; z efektywnym rolnictwem, szczególnie związanym z tradycyjną uprawą ziemniaka i uprawą innych, atrakcyjnych rynkowo produktów rolnych (np. owoców miękkich). Stworzenie szans wszechstronnego rozwoju ludzi i nowoczesnej gospodarki; czerpanie z dziedzictwa przeszłości przy zachowaniu tożsamości w integrującej się Europie”.

Istotą prowadzenia działań zaplanowanych w „Strategii ...” jest uzyskanie mierzalnych efektów w postaci poprawy sytuacji w gminie, w sferach społecznej, gospodarczej i przestrzennej, ale także wytworzenie trwałych korzyści dla gminy i jej mieszkańców, co wpisuje się w misję rewitalizacji Gminy. Spójność dokumentu z GPR przejawia się w następujących celach strategicznych:

- 1. Wykorzystanie potencjału przyrodniczo - kulturowego dla podniesienia atrakcyjności turystycznej gminy;
- 2. Wysokiej jakości kapitał ludzki wzmacniający konkurencyjność gospodarczą gminy;
- 4. Podniesienie atrakcyjności gminy jako miejsca do życia poprzez poprawę dostępu do podstawowych usług publicznych.

2.1.2. Studium uwarunkowań i kierunków zagospodarowania przestrzennego Gminy Sułoszowa

Studium Uwarunkowań i Kierunków Zagospodarowania Przestrzennego jest podstawowym i obligatoryjnym dokumentem planistycznym na szczeblu lokalnym. Opisuje ono stan zagospodarowania przestrzeni i wytycza kierunki prowadzenia polityki przestrzennej gminy.

W Studium, jako cel główny, przyjęto misję rozwoju określoną w „Strategii Rozwoju Gminy Sułoszowa na lata 2014-2020”. Szczególne korelacje z GPR można dostrzec w następujących celach:

- C1. Rozwój turystyki aktywnej (stworzenie bazy obsługi ruchu turystycznego, poprawa estetyki gminy i promocja jej walorów), w tym m.in.: przygotowanie projektów dotyczących programu estetyzacji gminy, ukształtowanie wizerunku gminy jako terenu korzystnego do inwestowania, kształtowanie atrakcyjnych terenów publicznych;
- C2. Poprawa stanu infrastruktury technicznej, w tym uwzględniającej wymogi szczególnej ochrony środowiska, w tym m.in.: zmiana nośników energii i likwidacja źródeł wywołujących niską emisję, uporządkowanie gospodarki wodno-ściekowej w obszarze całej gminy, dążenie do pełnego skanalizowania gminy;
- C4. Promocja przedsiębiorczości i aktywizacja zawodowa ludności.
- C6. Przyciąganie inwestorów i środków finansowych z „programów pomocowych”.

Proponowane w GPR przekształcenia przestrzenne i funkcjonalne oraz zadania rewitalizacji zdegradowanych obszarów są zgodne z ustaleniami Studium, w związku z czym wszczęcie procedury zmiany studium w trybie art. 20 uor nie jest konieczne.

2.1.3. Strategia rozwiązywania problemów społecznych Gminy Sułoszowa na lata 2014-2020

Gminny Program Rewitalizacji, którego celem jest wyprowadzenie obszaru rewitalizacji ze stanu kryzysowego z uwagi na zdiagnozowaną szczególną koncentrację negatywnych zjawisk społecznych idealnie wpisuje się w Strategię rozwiązywania problemów społecznych Gminy Sułoszowa na lata 2014-2020. Gminny Program Rewitalizacji jest skorelowany z celem głównym, zdefiniowanym jako: aktywizacja społeczno-zawodowa oraz wsparcie rodzin zagrożonych wykluczeniem społecznym w Gminie Sułoszowa oraz z celami strategicznymi:

- Cel strategiczny 1: Wspieranie rodzin oraz wspomaganie rozwoju dzieci i młodzieży. Cele operacyjne: wzmacnianie rodzin, podnoszenie poziomu ich funkcjonowania. wsparcie rodzin i osób dotkniętych problemami uzależnień i przemocy w rodzinie.
- Cel strategiczny 2: Przeciwdziałanie bezrobociu oraz ubóstwu. Cele operacyjne: wsparcie bezrobotnych i poszukujących pracy, zabezpieczenie ubogim bezpieczeństwa socjalnego;

- Cel strategiczny 3: Zwiększenie wsparcia dla osób starszych i niepełnosprawnych. Cele operacyjne: usprawnienie osób starszych i zapewnienie im właściwej opieki, aktywizacja społeczna i zawodowa osób niepełnosprawnych.

2.2. Dokumenty strategiczne na szczeblu powiatu

2.2.1. Strategia Rozwoju Powiatu Krakowskiego na lata 2013-2020

Dokument przedstawia wizję powiatu, który w 2020 roku w pełni korzysta ze swojego położenia w sąsiedztwie miasta Krakowa, walorów środowiska i dostępności komunikacyjnej. Szczególne korelacje z GPR można dostrzec w obszarze 5: rozwój miast i terenów wiejskich:

- Cel operacyjny 5.1 Poprawa dostępności do usług edukacyjnych na wysokim poziomie
- Cel operacyjny 5.2 Rozwój oferty kulturalnej i rekreacyjno-sportowej
- Cel operacyjny 5.4 Rewitalizacja miast i terenów wiejskich oraz efektywne zarządzanie przestrzenią, w tym rewitalizacja układów urbanistycznych i ruralistycznych na terenie powiatu w oparciu o programy rewitalizacji – koncepcje porządkowania przestrzeni publicznej miast i miejscowości wiejskich.

2.3. Dokumenty strategiczne na szczeblu województwa

2.3.1. Strategia Rozwoju Województwa Małopolskiego na lata 2011-2020

Dokumentem będącym podstawą programowania rozwoju województwa, a pośrednio także rozwoju poszczególnych powiatów i gmin województwa, jest strategia rozwoju. Celem głównym strategii jest: Efektywne wykorzystanie potencjałów regionalnej szansy dla rozwoju gospodarczego oraz wzrost spójności społecznej i przestrzennej Małopolski w wymiarze regionalnym, krajowym i europejskim. Korelacja z GPR zachodzi w następujących obszarach:

- Obszar 2. Kierunki polityki rozwoju; 2.1. Ochrona małopolskiej przestrzeni kulturowej m.in. poprzez ochronę, rozwój i uporządkowanie systemu obszarów chronionych, zapobieganie degradacji i ochronę zasobów dziedzictwa przyrodniczego regionu, stworzenie systemu oraz procedur zarządzania dziedzictwem przyrodniczym, zintegrowaną ochronę krajobrazu kulturowego i środowiska przyrodniczego, szczególnie w zakresie wysokiego poziomu estetycznego otoczenia i ładu przestrzennego. Do kluczowych działań w tym obszarze zaliczono kompleksową rewitalizację obszarów zdegradowanych.
- Obszar 5. Kierunki polityki rozwoju; Rozwój miast i terenów wiejskich:

- ✓ 5.2. Rozwój gospodarczy małych i średnich miast oraz terenów wiejskich m.in. poprzez aktywizację gospodarczą obszarów wiejskich o funkcjach rolniczych w zakresie wsparcia dla rozwoju ekologicznego rolnictwa i przetwórstwa oraz marketingu wysokiej jakości produktów żywności regionalnej.

2.4. Dokumenty strategiczne na szczeblu kraju

2.4.1. Strategia Rozwoju Kraju 2020. Aktywne społeczeństwo, konkurencyjna gospodarka, sprawne państwo

Cel główny określony w tym dokumencie to „wzmocnienie i wykorzystanie gospodarczych, społecznych i instytucjonalnych potencjałów zapewniających szybszy i zrównoważony rozwój kraju oraz poprawę jakości życia ludności”, a perspektywa czasowa sięga do 2020 roku. Szczególne korelacje z GPR można dostrzec w następujących celach:

- Cel I.3. Wzmocnienie warunków sprzyjających realizacji indywidualnych potrzeb i aktywności obywatela (zwłaszcza priorytet I.3.2. Rozwój kapitału społecznego).
- Cel II.2. Wzrost wydajności gospodarki (w szczególności priorytet II.2.4. Poprawa warunków ramowych dla prowadzenia działalności gospodarczej).
- Cel II.4. Rozwój kapitału ludzkiego (priorytet II.4.1. Zwiększanie aktywności zawodowej).
- Cel III.1. Integracja społeczna (zwłaszcza priorytet III.1.1. Zwiększenie aktywności osób wykluczonych i zagrożonych wykluczeniem społecznym).

2.4.2. Długookresowa Strategia Rozwoju Kraju. Polska 2030. Trzecia Fala Nowoczesności

Jest to dokument wyższego szczebla o charakterze analityczno-rekomendacyjnym, który za główny cel obiera poprawę jakości życia Polaków, w powiązaniu z modernizacją i rosnącą jakością gospodarki. Korelacja z GPR zachodzi w następujących obszarach:

- Cel 4. Wzrost wydajności i konkurencyjności gospodarki (zwiększenie dostępności powszechnych programów kształtowania postaw przedsiębiorczych i wspierania przedsiębiorczości opartej o postawy proinnowacyjne, kreatywne, umiejętność współpracy).
- Cel 11. Wzrost społecznego kapitału rozwoju. Zwłaszcza następujące kierunki interwencji: Promocja partycypacji społecznej i obywatelskiej (poprzez docenianie ludzi zaangażowanych w działalność społeczną, kampanie społeczne, wykorzystywanie nowoczesnych technologii, wprowadzanie nowych technik głosowań i komunikowania

się administracji z obywatelami) oraz uproszczenie mechanizmów zrzeszania ludzi (poprzez ograniczenie procedur i obciążeń dla stowarzyszeń, fundacji i inicjatyw obywatelskich).

2.4.3. Koncepcja Przestrzennego Zagospodarowania Kraju 2030

Dokument ten prezentuje kompleksowe podejście do rozwoju kraju, zgodnie, z którym zadaniem zagospodarowania przestrzennego jest godzenie interesów różnych użytkowników przestrzeni (mieszkańców, przedsiębiorców, inwestorów, państwa). Określa też cele i kierunki polityki przestrzennego zagospodarowania kraju oraz tworzenia warunków równomiernego rozwoju poza dużymi miastami.

Szczególne korelacje można dostrzec w następujących celach:

- Cel 2. Poprawa spójności wewnętrznej i terytorialne równoważenie rozwoju kraju poprzez promowanie integracji funkcjonalnej, tworzenie warunków dla rozprzestrzeniania się czynników rozwoju, wielofunkcyjny rozwój obszarów wiejskich oraz wykorzystanie potencjału wewnętrznego wszystkich terytoriów (zwłaszcza działania nakierowane na wspomaganie spójności w specyficznych obszarach problemowych oraz restrukturyzację i rewitalizację obszarów zdegradowanych i miast).
- Cel 6. Przywrócenie i utrwalenie ładu przestrzennego (szczególnie związane tu kierunki działań, takie jak ochrona interesu publicznego (przeciwdziałanie zawłaszczaniu przestrzeni publicznej i troska o przestrzeń publiczną) oraz tworzenie korzystnych warunków dla działalności gospodarczej.

3.4.4. Krajowa Strategia Rozwoju Regionalnego 2010-2020: Regiony, Miasta, Obszary wiejskie

Strategia ta to rządowa wizja rozwoju polskich regionów do 2020 roku, która określa najważniejsze wyzwania, założenia i cele polityki regionalnej państwa. Jednym z celów szczegółowych KSRR jest niwelowanie różnic w rozwoju poszczególnych obszarów kraju. Spójność dokumentu z GPR przejawia się w następujących obszarach:

- Cel 2.1. Wzmacnianie spójności w układzie krajowym (wzmacnianie istniejącej sieci miast i wspomaganie urbanizacji, rozwój zasobów ludzkich i kapitału społecznego, rozwój przedsiębiorczości oraz tworzenie infrastrukturalnych i instytucjonalnych warunków do zwiększania poziomu inwestycji i wzrostu wydajności pracy).
- Cel 2.3. Restrukturyzacja i rewitalizacja miast i innych obszarów tracących dotychczasowe funkcje społeczno-gospodarcze.

3. Pogłębiona diagnoza obszaru rewitalizacji

Pogłębioną diagnozę przeprowadzono na podstawie danych zebranych do „*Diagnozy na potrzeby wyznaczenia obszaru zdegradowanego oraz obszaru rewitalizacji*” oraz na podstawie ankiet mieszkańców poszczególnych wsi.

3.1. Wyniki i wnioski z diagnozy społeczno-gospodarczej²

W tabeli 1 oraz 2 przedstawiono wskaźniki cząstkowe z zakresu negatywnych zjawisk społecznych oraz pozostałych (tj. gospodarczych, techniczno-środowiskowych, przestrzenno-funkcjonalnych) dla wsi, na terenie których zlokalizowano obszar rewitalizacji. Wartości te odniesiono do wartości średniej tych wskaźników dla całej gminy. W tabelach wyróżniono te wartości wskaźników cząstkowych, które przekraczają wartość odniesienia.

Tabela 1. Porównanie wartości wskaźników cząstkowych dla problemów społecznych do wartości średniej dla gminy

Nazwa wskaźnika	Sułoszowa	Wielmoża	Średnia dla gminy
Rodziny korzystające z pomocy społecznej na 100 mieszkańców	3,11	3,70	3,38
Osoby korzystające z pomocy z powodu bezrobocia na 100 mieszkańców	1,70	2,18	1,29
Osoby korzystające z pomocy z powodu niepełnosprawności na 100 mieszkańców	1,98	1,50	1,64
Osoby korzystające z pomocy z powodu długotrwałej lub ciężkiej choroby na 100 mieszkańców	2,84	1,88	2,00
Osoby korzystające z pomocy z powodu ubóstwa na 100 mieszkańców	5,98	1,88	3,57
Osoby korzystające z pomocy z powodu wielodzietności na 100 mieszkańców	6,03	2,88	3,55
Rodziny objęte pomocą z powodu alkoholizmu na 1000 mieszkańców	3,58	4,39	5,31
Liczba postępowań karnych na 1000 mieszkańców	9,64	8,77	9,32
Liczba założonych „Niebieskich Kart” na 1000 mieszkańców	2,20	0,00	2,32
Średni wynik Sprawdzianu	70,69%	64,60%	70,30%
Ilość uczniów sprawiających problemy wychowawcze na 100 uczniów szkoły	1,12	9,38	3,50
Frekwencja wyborcza	58,23%	45,19%	50,95%
Liczba NGO na 1000 mieszkańców	0,83	0,63	1,01
Wskaźnik obciążenia demograficznego	34,70	28,66	30,73
Udział osób starszych	20,21%	17,29%	18,60%

Źródło: Opracowanie własne

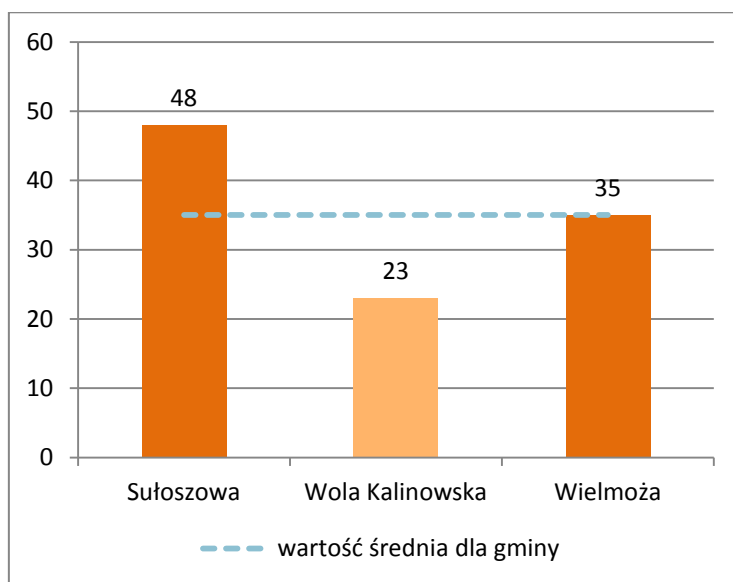
² Diagnoza na potrzeby wyznaczenia obszaru zdegradowanego oraz obszaru rewitalizacji, Sułoszowa 2016 r.

Tabela 2. Porównanie wartości wskaźników cząstkowych dla pozostałych problemów do wartości średniej dla gminy

Nazwa wskaźnika	Sułoszowa	Wielmoża	Średnia dla Gminy
Liczba podmiotów gospodarczych na 1000 mieszkańców	49	59	55
Liczba obiektów na 1000 mieszkańców	3,03	2,51	3,44
Liczba zabytków na km ²	4,72	3,25	2,97
Budynki stare (przed 1980) [%]	58,96	34,72	49,18
Budynki stare bez termomodernizacji [%]	16,42	9,86	13,89
Budynki opalane węglem [%]	94,78	98,59	97,79
Obszar pozbawiony dostępu do kanalizacji [%]	0	0,3	0,20

Źródło: Opracowanie własne

Wskaźniki cząstkowe po normalizacji oraz standaryzacji posłużyły do wyznaczenia wskaźnika degradacji dla każdej wsi. Wskaźnik z zakresu negatywnych zjawisk społecznych przybrał wartość średnią dla całej gminy 35. Jako kryterium do kwalifikacji sołectwa jako obszaru o szczególnej koncentracji negatywnych zjawisk społecznych przyjęto wartość wskaźnika degradacji równą lub przekraczającą wartość średnią dla gminy. Dla wsi Sułoszowa wartość wskaźnika przekroczyła wartość średnią i wyniosła 48. Z kolei dla wsi Wielmoża wskaźnik degradacji wyniósł 35 (rys. 2).

**Rysunek 2.** Porównanie wskaźników degradacji dla problemów społecznych z wartością średnią dla gminy

Źródło: Opracowanie własne

3.2. Obszar rewitalizacji wsi Sułoszowa

W granicach wsi Sułoszowa wyznaczono dwa z pięciu podobszarów rewitalizacji:

- podobszar 1. Sułoszowa Centrum,
- podobszar 2. Sułoszowa II.

Podobszar Sułoszowa Centrum charakteryzuje się bardzo zróżnicowanym zagospodarowaniem przestrzennym, które nie sprzyja skupianiu wszystkich ważnych funkcji w jednym miejscu i nie buduje spójnego obrazu miejscowości. Funkcjonuje tu wiele ważnych obiektów dla całej społeczności gminy, takich jak gimnazjum i szkoła podstawowa, dom kultury, kościół, plebania, ośrodek zdrowia, bank, Urząd gminy, remiza, piekarnia, wokół których zaniedbana jest przestrzeń publiczna (rys. 3).



Skrzyżowanie ul. Krakowskiej z ul. Bankową



Sklep spożywczy „PROMYK”

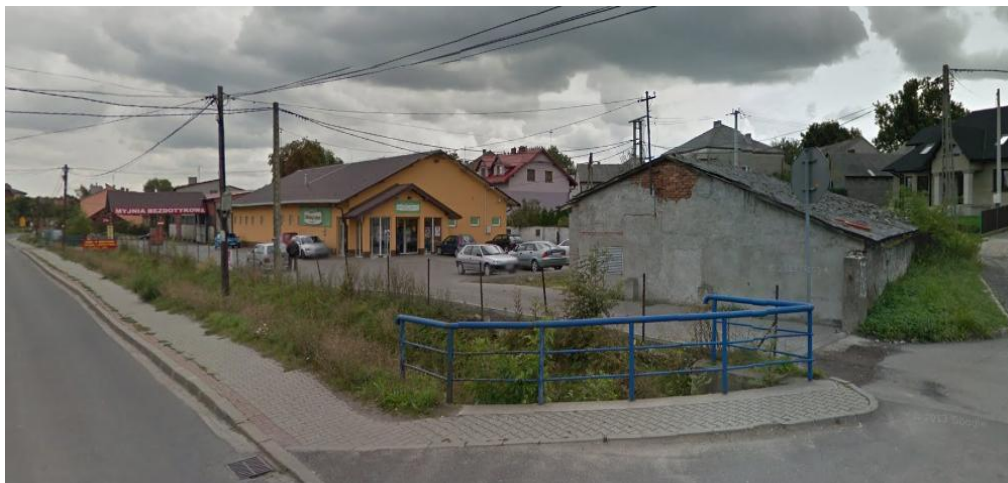


Piekarnia

Rysunek 3. Widok na zaniedbaną przestrzeń publiczną podobszaru Sułoszowa Centrum

Źródło: Opracowanie własne na podstawie www.google.pl/maps, dnia 08.06.2016 r.

Z kolei Podobszar Sułoszowa II stanowi zabudowę o charakterze mieszkaniowo-usługowym, zlokalizowaną w centrum sołectwa Sułoszowa II. Wizerunek centrum psują zaniedbane budynki, wymagające poprawy stanu technicznego (rys. 4).



Okolice Delikatesów Centrum



Remiza OSP



Sklep spożywczy „PROMYK”

Rysunek 4. Widok na zaniedbaną przestrzeń publiczną podobszaru Sułoszowa II

Źródło: Opracowanie własne na podstawie www.google.pl/maps, dnia 08.06.2016 r.

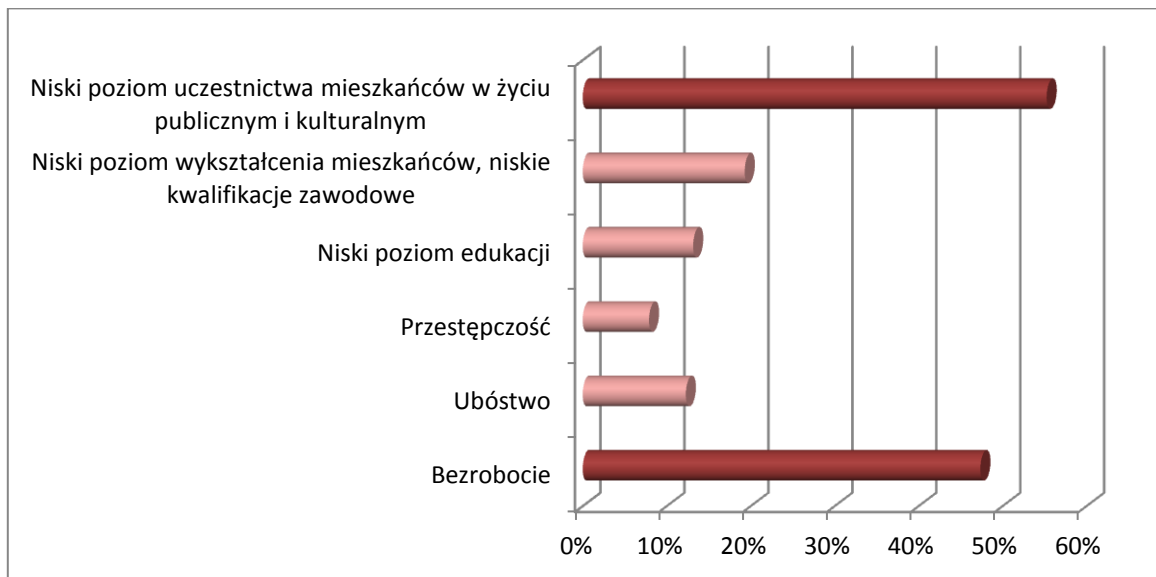
3.2.1. Wyniki badań ankietowych

Badania ankietowe z mieszkańcami stanowią jeden z elementów włączenia społecznego w przygotowanie procesu rewitalizacji gminy. Łącznie z terenu wsi Sułoszowa wzięło w nich udział 114 osób. Uzyskana próba zapewnia reprezentatywne wyniki dla całej populacji wsi przy 5% błędzie próby.

Ankietowani zostali poproszeni o ocenę występowania poszczególnych problemów w Gminie Sułoszowa. Na rys. 5 i 6 zostały zaprezentowane problemy, które zostały wskazane przez ankietowanych. Jak można zaobserwować ponad połowa badanych (55%) wskazała niski poziom uczestnictwa mieszkańców w życiu publicznym i kulturalnym. Równie duża liczba ankietowanych (47%) wykazywała, że problemem, z którym muszą borykać się

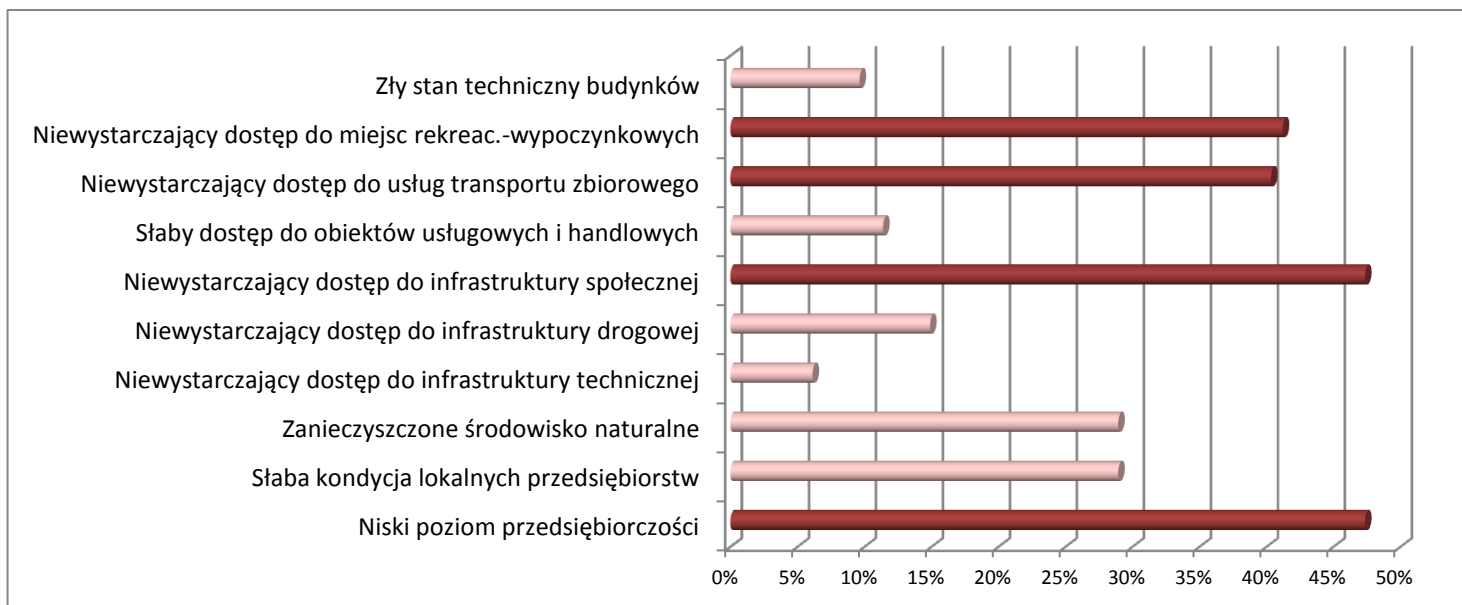
mieszkańcy to bezrobocie. Spośród katalogu pozostałych negatywnych zjawisk (gospodarczych, technicznych, środowiskowych i przestrzenno-funkcjonalnych) mieszkańcy wyszczególnili: niski poziom przedsiębiorczości (47% badanych), niewystarczający dostęp do infrastruktury społecznej (edukacyjnej, wychowawczej, opieki zdrowotnej, pomocy społecznej) lub jej zły stan techniczny (47%), niewystarczający dostęp do zagospodarowanych terenów zieleni, parków, skwerów, innych miejsc rekreacyjno-wypoczynkowych itp. lub ich zły stan techniczny (41%) oraz niewystarczający dostęp do usług transportu zbiorowego (40%).

Warto podkreślić, że na czołowych miejscach pod względem występowania problemów uplasowały się problemy społeczne.



Rysunek 5. Wyniki ankietyzacji mieszkańców wsi Sułoszowa w zakresie identyfikacji problemów społecznych

Źródło: Opracowanie własne



Rysunek 6. Wyniki ankietyzacji mieszkańców wsi Sułoszowa w zakresie identyfikacji problemów gospodarczych, technicznych, środowiskowych i przestrzenno-funkcjonalnych

Źródło: Opracowanie własne

3.2.2. Analiza zjawisk negatywnych i potencjałów

„Diagnoza na potrzeby wyznaczenia obszaru zdegradowanego oraz obszaru rewitalizacji”, wsparta wynikami warsztatów oraz analizą ankiet zbieranych w trakcie konsultacji społecznych wskazuje na deficyty i potencjały obszaru i jego otoczenia zestawione w tabeli 3.

Tabela 3. Kluczowe zjawiska negatywne oraz potencjały obszaru rewitalizacji w granicach obszaru rewitalizacji wsi Sułoszowa

Rodzaj	Negatywne zjawiska	Potencjały
Spoleczne	<ol style="list-style-type: none"> 1. Relatywnie duża liczba osób korzystająca ze wsparcia GOPS z powodu długotrwałej bądź ciężkiej choroby, niepełnosprawności oraz ubóstwa. 2. Dużo rodzin wielodzietnych, z których część objęta jest wsparciem opieki społecznej. 3. Duża liczba osób starszych oraz wysoki wskaźnik obciążenia demograficznego. 4. Występujące zjawiska przemocy domowej. 5. Brak lokali socjalnych, co pogłębia wykluczenie społeczne i wpływa na dysfunkcje rodzin ubogich. 6. Bezrobocie. 	<ol style="list-style-type: none"> 1. Wysoka aktywność społeczna mierzona udziałem w wyborach.
Pozostałe (w tym gospodarcze, techniczno-środowiskowe, przestrzenno-funkcjonalne)	<ol style="list-style-type: none"> 1. Relatywnie niski poziom przedsiębiorczości. 2. Braki w infrastrukturze społecznej (edukacyjnej, wychowawczej, opieki zdrowotnej, pomocy społecznej) oraz jej zły stan techniczny. 3. Relatywnie duża ilość starych budynków mieszkalnych, wybudowanych przed 1980 rokiem, w tym budynków bez ocieplenia. 4. Budynek po byłym ośrodku zdrowia, który jest w bardzo złym stanie technicznym i nadaje się do kapitalnego remontu lub do wyburzenia. 5. Niewystarczające zaplecze około turystyczne (np. małej gastronomii, noclegów, ławek, wypożyczalni rowerów) przez co ogromny potencjał gminy związany z walorami krajobrazu. 6. Zaniedbana przestrzeń publiczna wokół budynków dostępnych publicznie oraz zły stan techniczny tych budynków. 7. Przekroczenia dopuszczalnych stężeń zanieczyszczeń w powietrzu. 	<ol style="list-style-type: none"> 1. Atrakcyjne położenie i walory turystyczne (jurajskie doliny, rzeka Prądnik, zamek w Pieskowej Skale, Maczuga Herkulesa) 2. Skanalizowanie całego obszaru wsi. 3. Dobry stan infrastruktury technicznej. 4. Różnorodność kierunków rozwoju rolnictwa, gospodarstwa wytwarzające produkty ekologiczne. 5. Bliskość Krakowa.

Źródło: Opracowanie własne

3.3. Obszar rewitalizacji wsi Wielmoża

W granicach wsi Wielmoża wyznaczono trzy z pięciu podobszarów rewitalizacji:

- podobszar 3. Wielmoża Szkoła,
- podobszar 4. Kolonia Długa,
- podobszar 5. Margiel.

W granicach podobszaru Wielmoża Szkoła znajduje się budynek szkoły, remiza oraz kościół, stanowiące centrum integracji społeczności Wielmoży. Okolica wymaga uporządkowania przestrzeni publicznej (rys. 7). W trakcie ankietyzacji ponad 20% mieszkańców wsi Wielmoża wskazała na szkołę i jej okolicę jako obszar wymagający rewitalizacji.



Budynek remizy OSP



Kościół

Rysunek 7. Widok na zaniedbaną przestrzeń publiczną podobszaru Wielmoża Szkoła

Źródło: Opracowanie własne na podstawie www.google.pl/maps, dnia 08.06.2016 r.

Podobszar o nazwie Kolonia Długa stanowi centrum części sołectwa Wielmoża o zwyczajowej nazwie Kolonia Długa. Wizerunek centrum psuje zaniedbany budynek sklepu (rys. 8).



Rysunek 8. Widok na zaniedbaną przestrzeń podobszaru Kolonia Długa (sklep)

Źródło: Opracowanie własne na podstawie www.google.pl/maps, dnia 08.06.2016 r.

Podobszar Margiel zagospodarowany jest w większości budynkami usługowo-produkcyjnymi. Budynki przeznaczone pod usługi mają tu ogromny potencjał, ponieważ leżą poza granicami otuliny Ojcowskiego Parku Narodowego. Usługi i produkcja zlokalizowana w granicach otuliny są ograniczane licznymi zakazami i ograniczeniami wynikającymi z planu ochrony OPN. Rozwój tego obszaru będzie stanowił impuls dla całego sołectwa i gminy (rys. 9).



Rysunek 9. Widok na zaniedbaną przestrzeń podobszaru Margiel

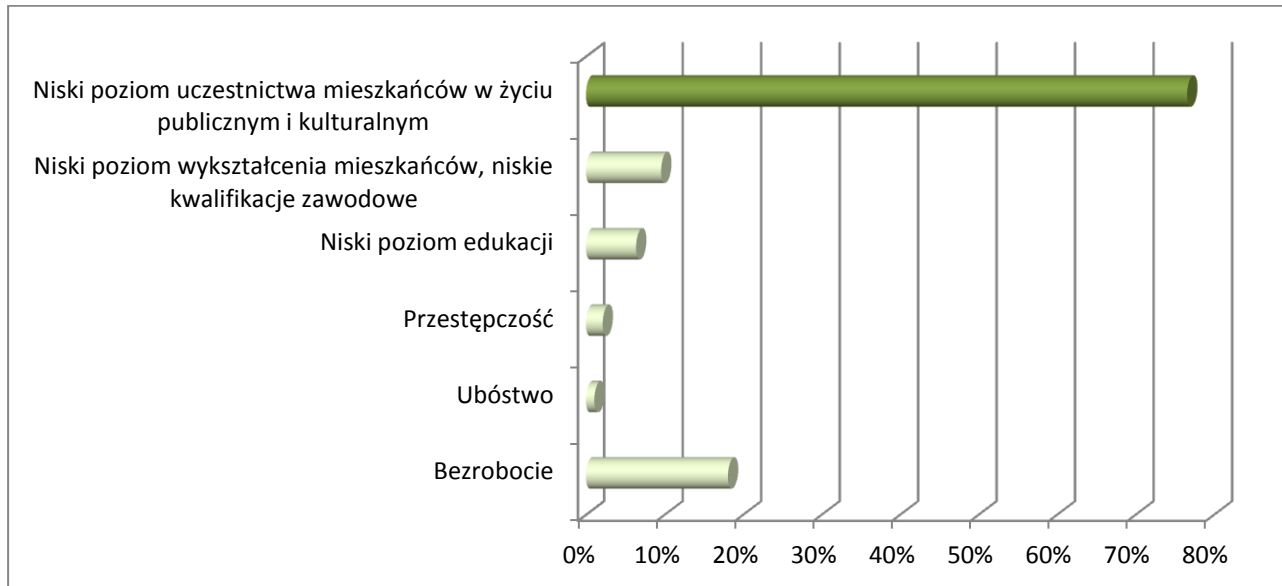
Źródło: Opracowanie własne na podstawie www.google.pl/maps, dnia 08.06.2016 r.

3.3.1. Wyniki badań ankietowych

Łącznie z terenu wsi Wielmoża w badaniu wzięły udział 94 osoby. Uzyskana próba zapewnia reprezentatywne wyniki dla całej populacji wsi przy 6% błędzie próby.

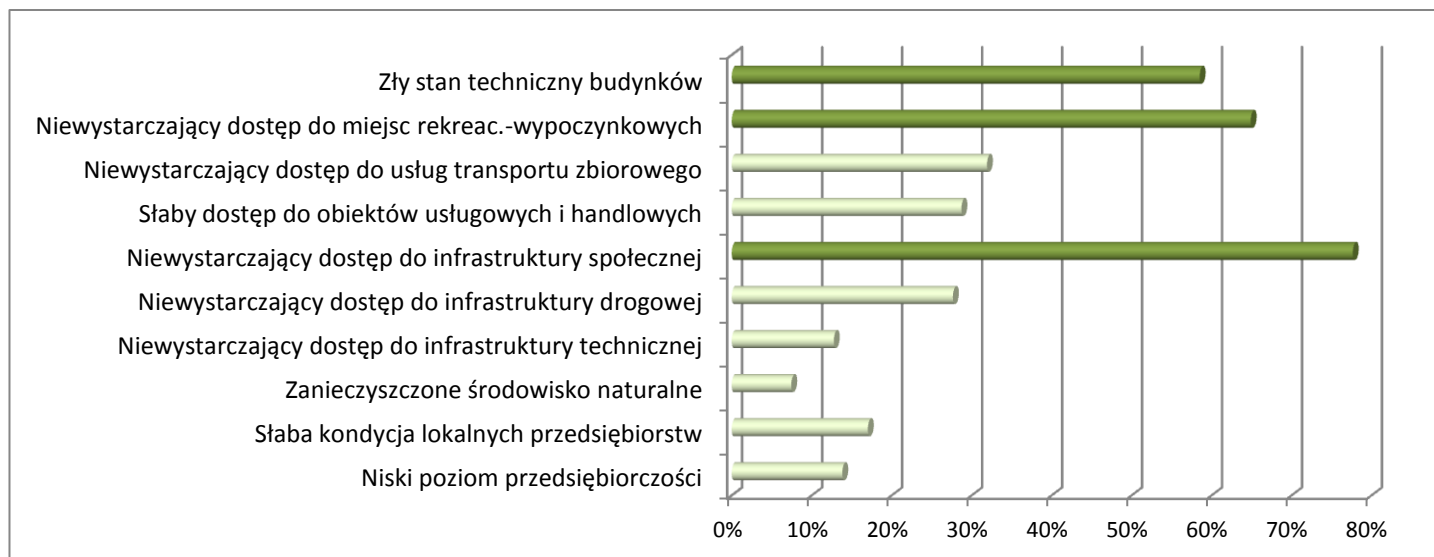
Na rys. 10 i 11 zostały zaprezentowane problemy, które zostały wskazane przez ankietowanych. Mieszkańcy jednoznacznie wskazali, że najważniejszym problemem jest dla nich niski poziom uczestnictwa mieszkańców w życiu publicznym i kulturalnym, który został wskazany przez 76% badanych. Pozostałe negatywne zjawiska społeczne były wskazywane znacznie rzadziej, np. bezrobocie – 18% badanych, niski poziom edukacji – 6%, ubóstwo – 1%.

Również w katalogu pozostałych negatywnych zjawisk (gospodarczych, technicznych, środowiskowych i przestrzenno-funkcjonalnych) mieszkańcy jednoznacznie wskazali niewystarczający dostęp do infrastruktury społecznej – 77% badanych. Ponadto mieszkańcy zwrócili uwagę na: niewystarczający dostęp do zagospodarowanych terenów zieleni, parków, skwerów, innych miejsc rekreacyjno-wypoczynkowych itp. lub ich zły stan (65%) oraz zły stan techniczny budynków, w tym budynków użyteczności publicznej i budynków mieszkalnych (58%). Pozostałe zjawiska wymieniane były dużo rzadziej.



Rysunek 10. Wyniki ankietyzacji mieszkańców wsi Wielmoża w zakresie identyfikacji problemów społecznych

Źródło: Opracowanie własne



Rysunek 11. Wyniki ankietyzacji mieszkańców wsi Wielmoża w zakresie identyfikacji problemów gospodarczych, technicznych, środowiskowych i przestrzenno-funkcjonalnych

Źródło: Opracowanie własne

3.3.2. Analiza negatywnych zjawisk i potencjałów

„Diagnoza na potrzeby wyznaczenia obszaru zdegradowanego oraz obszaru rewitalizacji”, wsparta wynikami warsztatów oraz analizą ankiet zbieranych w trakcie konsultacji społecznych wskazuje na deficyty i potencjały obszaru i jego otoczenia zestawione w tabeli 4.

Tabela 4. Kluczowe zjawiska negatywne oraz potencjały obszaru rewitalizacji w granicach obszaru rewitalizacji wsi Wielmoża

Rodzaj	Negatywne zjawiska	Potencjały
Spoleczne	<ol style="list-style-type: none"> 1. Relatywnie duża liczba osób korzystająca ze wsparcia GOPS z powodu bezrobocia. 2. Niski poziom edukacji mierzony średnim wynikiem Sprawdzianu Szóstoklasistów. 3. Niska aktywność społeczna. 	<ol style="list-style-type: none"> 1. Relatywnie niski wskaźnik przestępczości, w tym przemocy w rodzinie.
Pozostałe (w tym gospodarcze, techniczno-środowiskowe, przestrzenno-funkcjonalne)	<ol style="list-style-type: none"> 1. Braki w infrastrukturze społecznej (edukacyjnej, wychowawczej, opieki zdrowotnej, pomocy społecznej) oraz jej zły stan techniczny. 2. Zły stan techniczny budynków mieszkalnych oraz budynków użyteczności publicznych. 3. Pozbawienie 30% obszaru wsi kanalizacji. 4. Duża ilość budynków mieszkalnych ogrzewanych węglem kamiennym. 5. Zanedbana przestrzeń publiczna wokół budynków dostępnych publicznie oraz zły stan techniczny tych budynków. 6. Przekroczenia dopuszczalnych stężeń zanieczyszczeń w powietrzu. 	<ol style="list-style-type: none"> 1. Atrakcyjne położenie i walory turystyczne (jurajskie doliny, rzeka Prądnik, zamek w Pieskowej Skale, Maczuga Herkulesa). 2. Różnorodność kierunków rozwoju rolnictwa, gospodarstwa wytwarzające produkty ekologiczne. 3. Bliskość Krakowa.

Źródło: Opracowanie własne

4. Wizja stanu obszaru po przeprowadzeniu rewitalizacji

Wizja rozwoju stanowi projekcję, opis pożądanego stanu rzeczywistości Gminy Sułoszowa w perspektywie 2024 roku. Określa stan docelowy, do którego dążyć będą wszyscy zaangażowani partnerzy, tj. władze samorządowe gminy, partnerzy społeczni i gospodarczy oraz mieszkańcy, wykorzystując przy tym możliwości płynące z własnych atutów i szans pojawiających się w otoczeniu. Wizja ukierunkowana jest prognostycznie, określa cel, do jakiego zmierza cała gmina. Wskazuje ona zasadniczy kierunek podejmowanych działań.

W Gminie Sułoszowa zauważalny jest zrównoważony rozwój prowadzony przy udziale lokalnej społeczności, która chętnie angażuje się w projekty służące poprawie jakości życia w miejscach najbardziej zdegradowanych.

Centrum Sułoszowej jest miejscem najbardziej reprezentacyjnym w całej gminie. Mieszkańcy mogą wypocząć w odnowionych przestrzeniach publicznych. Jest to nie tylko miejsce piękne pod względem architektury, ale także funkcjonalne, służące integracji mieszkańców, czemu sprzyjają organizowane nań imprezy lokalne. Potencjał turystyczny uwarunkowany wyjątkowymi walorami takimi jak: jurajskie doliny, rzeka Prądnik, zamek w Pieskowej Skale, Maczuga Herkulesa, jest w pełni wykorzystywany.

Następują procesy reintegracji społeczności lokalnej. Proces ten dotyczy m.in. społeczności Wielmoża. Wielmoża – ze względu na szczególne walory przestrzenne i kulturowe, podlega procesom stopniowej waloryzacji, co wymaga współdziałania szeregu podmiotów.

Odnowione przestrzenie publiczne służą mieszkańcom. Powstają tereny rekreacyjne oraz mała architektura, poprawiające jakość życia. Mieszkańcy chętnie angażują się w programy społeczne oraz stają się świadomymi aktorami życia społecznego biorąc czynny udział w kształtowaniu swojej gminy.

5. Cele rewitalizacji

Cel główny

Wyprowadzenie ze stanu kryzysowego obszaru zdegradowanego Gminy Sułoszowa

Cel strategiczny 1.

Wzmocnienie potencjału gminy poprzez przygotowanie atrakcyjnej przestrzeni publicznej, dostosowanej do potrzeb społeczno-gospodarczych

Cel strategiczny 2.

Umocnienie więzi społecznych mieszkańców

Cel strategiczny 3.

Poprawa warunków bytowych mieszkańców obszarów rewitalizacji i jakości środowiska naturalnego

Cele rewitalizacji zostały zdefiniowane na podstawie przeprowadzonej analizy społeczno-gospodarczej, a tym samym wynikają z określonych zjawisk i kwestii problemowych. Cele strategiczne są zatem komplementarne z występującymi na obszarach gminy problemami.

W Gminnym Programie Rewitalizacji wyróżniono trzy cele strategiczne, które odnoszą się do wszystkich sfer, na które powinna oddziaływać rewitalizacja, a zatem sfery społecznej, gospodarczej, technicznej, środowiskowej oraz funkcjonalno-przestrzennej. Wszystkie cele wzajemnie przenikają sfery działań przewidziane dla rewitalizacji, dzięki czemu zapewniają także komplementarność i spójność Programu.

Poniżej zaprezentowano cele strategiczne, wraz z głównymi beneficjentami działań, podejmowanych w ramach celu.

Cel strategiczny 1. Wzmocnienie potencjału gminy poprzez przygotowanie atrakcyjnej przestrzeni publicznej, dostosowanej do potrzeb społeczno-gospodarczych

Cel strategiczny 1 odnosi się do działań zaplanowanych na poprawę kondycji gospodarczej terenów rewitalizacyjnych oraz poprawę jakości przestrzenno-funkcjonalnej obszarów. Dobrze zagospodarowana przestrzeń zapewni przyciąganie nowych przedsiębiorców do gminy, a to przyczyni się do poprawy sytuacji na lokalnym rynku pracy. Z kolei wzrost jakości przestrzeni publicznych pełniących funkcje społeczne, jak np. place zabaw, parki, zieleńce zapewni poprawę standardu życia mieszkańców. Estetyczna przestrzeń wokół budynków sprawia, iż mieszkańcy sami zaczynają o nią dbać i pilnują porządku, starając się także upiększać przestrzeń wokół siebie. Zwiększa się zatem aktywność społeczna, samopomoc sąsiedzka i integracja mieszkańców. Takie warunki niewątpliwie sprzyjają także powstawaniu małej przedsiębiorczości – zakładaniu własnych działalności gospodarczych. W związku z powyższym wspomniany cel strategiczny pośrednio będzie miał wpływ na każdą ze sfer, w których rewitalizacja powinna przynosić efekty. Głównymi beneficjentami działań podjętych w ramach tego celu są:

- Mieszkańcy obszarów rewitalizacji i ich otoczenia,
- Mieszkańcy całej gminy,
- Klienci pomocy społecznej,
- Osoby bezrobotne,
- Przedsiębiorcy,
- Potencjalni inwestorzy.

Cel strategiczny 2. Umocnienie więzi społecznych i świadomości mieszkańców

Realizacja zamierzonego celu pozwoli przeciwdziałać zdiagnozowanym problemom w sferze społecznej. Działania podjęte w ramach tego celu koncentrować się będą przede wszystkim na zapobieganiu wykluczeniu społecznemu różnych grup społecznych, w tym osób seniorów, bezrobotnych. Głównymi beneficjentami działań podjętych w ramach tego celu są:

- Seniorzy,
- Klienci pomocy społecznej,
- Osoby bezrobotne,
- Aktywni mieszkańcy gminy,
- Organizacje pozarządowe.

Cel strategiczny 3. Poprawa warunków bytowych mieszkańców obszarów rewitalizacji i jakości środowiska naturalnego

Realizacja celu strategicznego 3. skupiona będzie na zadaniach związanych z modernizacją oraz termomodernizacją budynków. Jednocześnie przedsięwzięcia te przyczynią się do osiągnięcia pozytywnych efektów w sferze środowiskowej – poprawa jakości środowiska naturalnego poprzez zmniejszenie ilości pyłów wprowadzanych do atmosfery, sferze społecznej – poprawa jakości życia mieszkańców oraz przestrzenno-funkcjonalnej – wzrost jakości przestrzeni publicznych, przywrócenie ładu przestrzennego. W ramach założonego celu planuje się także poprawić dostęp do zasobów mieszkaniowych poprzez przygotowanie lokali socjalnych, co wpłynie nie tylko na strefę techniczną, ale także na strefę socjalną. Mieszkanie jest jednym z podstawowych dóbr egzystencjonalnych, zaspokaja elementarne potrzeby bytowe, daje poczucie bezpieczeństwa, kształtuje materialne i społeczne warunki życia człowieka. Godziwe warunki mieszkaniowe sprzyjają stabilizacji życiowej, pobudzają rozwój społeczno-gospodarczy i kulturalny, stanowią więc impuls do dalszego rozwoju rodzi ubogich i przeciwdziałają ich wykluczeniu. Głównymi beneficjentami działań podjętych w ramach tego celu są:

- Mieszkańcy gminy,
- Ubodzy mieszkańcy gminy,
- Przedsiębiorcy.

Poniżej przedstawiono siatkę celów rewitalizacji wraz z odpowiadającymi im kierunkami działań, jakie zostaną podjęte w ramach Gminnego Programu Rewitalizacji.



6. Przedsięwzięcia rewitalizacyjne

6.1. Podstawowe projekty rewitalizacyjne

Poniżej zaprezentowano opis wszystkich przedsięwzięć podstawowych, które zaplanowano do realizacji w ramach Gminnego Programu Rewitalizacji Gminy Sułoszowa na lata 2016-2024 w formie kart zadań.

Zadanie 1	
<i>Podobszar rewitalizowany:</i>	Sułoszowa Centrum
<i>Tytuł zadania/projektu:</i>	Rewitalizacja Centrum Sułoszowej
<i>Opis:</i>	<p>Stan istniejący:</p> <p>Aktualnie centrum Sułoszowej jest zaniedbane i pozbawione ładu przestrzennego. Również stan techniczny budynków oraz nawierzchni pozostawia wiele do życzenia. Funkcjonuje tu wiele ważnych obiektów dla całej społeczności gminy, takich jak gimnazjum i szkoła podstawowa, dom kultury, kościół, plebania, ośrodek zdrowia, bank, Urząd gminy, remiza, piekarnia. Społeczeństwo jednoznacznie wskazuje, że wizytówka gminy musi zostać poddana zabiegom estetyzacji oraz pełnić funkcję przede wszystkim społeczno-kulturalną.</p> <p>Koncepcja zadania i zakres prac modernizacyjnych:</p> <ol style="list-style-type: none"> 1. Ustawienie ławek, koszy na śmieci, utwardzenia przy ławkach, nasadzenia krzewów oraz posianie trawy - punktowo na całym podobszarze rewitalizacji. 2. Ustawienie całorocznego WC w formie okrągłaka w okolicy kościoła. 3. Adaptacja starego budynku przedszkola na świetlicę socjalną wykorzystywaną na cele społeczne, takie jak miejsce spotkań seniorów, klubu sportowego. 4. Rozebranie budynku starego Ośrodka Zdrowia i przeznaczenie terenu na plac zabaw z boiskiem do tenisa ziemnego. 5. Modernizacja „Białego domku” z przeznaczeniem na potrzeby lokali socjalnych. 6. Modernizacja placu zabaw przy Centrum Kultury. 7. Adaptacja poddasza Centrum Kultury na potrzeby lokalnego muzeum. 8. Modernizacja części socjalnej świetlicy w budynku remizy OSP Sułoszowa I.

Efekt zadania:

Wskazany do rewitalizacji obszar stanowi ściśle centrum życia społecznego, publicznego i gospodarczego całej Gminy. Planowana inwestycja zdecydowanie podniesie poziom atrakcyjności turystycznej i osadniczej miejscowości Sułoszowa, eksponując jej unikatowe walory krajobrazowe. Kompleksowa rewitalizacja centrum umożliwi rozwój tego obszaru oraz zdecydowanie poprawi jakość życia w Gminie. Przewidywany jest także wzrost poczucia lokalnej tożsamości oraz dumy lokalnej oraz uzyskanie wyraźnej, centrotwórczej funkcji przez centrum Sułoszowej. Efektem inwestycji będzie także zapobieganie wykluczeniu społecznemu seniorów, poprzez organizację miejsc spotkań dla tej grupy mieszkańców. Istotne będzie także uchronienie przed bezdomnością uboższej części społeczeństwa w wyniku udostępnienia lokali socjalnych.

Oddziaływanie:

- Sfera społeczna
- Sfera gospodarcza
- Sfera przestrzenno-funkcjonalna
- Sfera środowiskowa
- Sfera techniczna

Wskaźniki:

- Ilość zagospodarowanych terenów zielonych [m²],
- Liczba lokali socjalnych [szt.],
- Liczba obiektów małej architektury [szt.],
- Liczba osób korzystających ze świetlicy [os.],
- Liczba osób zwiedzających muzeum [os.],
- Liczba zainstalowanych urządzeń na placu zabaw [szt.],
- Liczba zorganizowanych imprez kulturalnych [szt.],
- Powierzchnia boiska do tenisa ziemnego [m²],
- Powierzchnia lokali socjalnych [m²].

*Lokalizacja:***Centrum Sułoszowej I***Szacunkowy termin realizacji:***2017- 2024***Jednostka realizująca:***Gmina Sułoszowa***Szacunkowy koszt:***1 640 000,00 zł**

Zadanie 2

Podobszar rewitalizowany:

Sułoszowa II

Tytuł zadania/projektu:

Rewitalizacja sołectwa Sułoszowa II

Opis:

Stan istniejący:

Teren podobszaru stanowi zabudowę o charakterze mieszkaniowo-usługowym, zlokalizowane w centrum sołectwa Sułoszowa II. Wizerunek centrum psują zaniedbane budynki, wymagające poprawy stanu technicznego. W obszarze tym brakuje miejsc integracji społecznej. Socjalna część świetlicy w budynku remizy OSP Sułoszowa II wymaga gruntownego remontu. Ponadto przestrzeń wokół remizy jest niezagospodarowana. Estetykę wsi psuje także zaniedbana kapliczka, do której mieszkańcy, ze względu na głęboko zakorzenione wartości chrześcijańskie, są szczególnie przywiązani.

Koncepcja zadania i zakres prac modernizacyjnych:

1. Urządzenie placu przy remizie OSP Sułoszowa II na parking, plac zabaw z siłownią zewnętrzną.
2. Modernizacja części socjalnej świetlicy w budynku remizy OSP Sułoszowa II.
3. Odnowienie 100-letniej kapliczki.

Efekt zadania:

Planowana inwestycja zdecydowanie wpłynie na integrację lokalnej społeczności. Przygotowanie atrakcyjnego miejsca do spotkań mieszkańców przyczyni się do ich aktywizacji oraz do wzrostu ich udziału w życiu publicznym. Kompleksowa rewitalizacja centrum umożliwi rozwój tego obszaru oraz zdecydowanie poprawi jakość życia w Gminie. Przewidywany jest także wzrost poczucia lokalnej tożsamości oraz dumy lokalnej.

Oddziaływanie:

- Sfera społeczna
- Sfera gospodarcza
- Sfera przestrzenno-funkcjonalna
- Sfera środowiskowa
- Sfera techniczna

Wskaźniki:

- Liczba osób korzystających ze świetlicy [os.],
- Liczba przygotowanych miejsc parkingowych [szt.],
- Liczba zainstalowanych urządzeń na placu zabaw [szt.],
- Liczba zamontowanych urządzeń siłowni zewnętrznej [szt.],
- Powierzchnia placu zabaw [m²].

Lokalizacja:

**Centrum Sułoszowej II, remiza OSP
Sułoszowa II oraz teren do niej przylegający**

Szacunkowy termin realizacji:

2017- 2024

Jednostka realizująca:

Gmina Sułoszowa

Szacunkowy koszt:

600 000,00 zł

Zadanie 3

*Podobszar rewitalizowany:***Wielmoża Szkoła***Tytuł zadania/projektu:***Rewitalizacja centrum Wielmoży***Opis:***Stan istniejący:**

Na podobszarze rewitalizacji znajduje się budynek szkoły, remiza oraz kościół. Okolica wymaga uporządkowania przestrzeni publicznej. W obszarze tym szczególnie brakuje miejsc integracji społecznej, co zostało podkreślone wynikami ankietyzacji mieszkańców Wielmoży, spośród których 77% wskazywało na niewystarczający dostęp do infrastruktury społecznej. Istotne jest także podjęcie działań w celu zaspokojenia potrzeb związanych z wychowaniem przedszkolnym oraz poprawa bezpieczeństwa dzieci przebywających na terenie kompleksu szkolno-sportowego.

Koncepcja zadania i zakres prac modernizacyjnych:

1. Rozbudowa budynku szkoły pod potrzeby przedszkola.
2. Modernizacja placu zabaw oraz ogrodzenie kompleksu szkolno-sportowego.
3. Budowa ogólnodostępnej świetlicy przy budynku remizy OSP Wielmoża wraz z uporządkowaniem małej architektury.

Efekt zadania:

Planowana inwestycja zdecydowanie wpłynie na integrację lokalnej społeczności. Przygotowanie atrakcyjnego miejsca do spotkań mieszkańców przyczyni się do ich aktywizacji oraz do wzrostu ich udziału w życiu publicznym. Kompleksowa rewitalizacja centrum umożliwi rozwój tego obszaru oraz zdecydowanie poprawi jakość życia w Gminie. Przewidywany jest także wzrost poczucia lokalnej tożsamości oraz dumy lokalnej.

Oddziaływanie:

- Sfera społeczna
- Sfera gospodarcza
- Sfera przestrzenno-funkcjonalna
- Sfera środowiskowa
- Sfera techniczna

Wskaźniki:

- Długość ogrodzenia [m],
- Liczba miejsc dla dzieci w przedszkolu [os.],
- Liczba osób korzystających ze świetlicy [os.],
- Liczba zainstalowanych urządzeń na placu zabaw [szt.].

Lokalizacja:

Centrum Wielmoży, kompleks szkolno-sportowy, remiza OSP Wielmoża

Szacunkowy termin realizacji:

2017- 2024

Jednostka realizująca:

Gmina Sułoszowa

Szacunkowy koszt:

5 300 000,00 zł

Zadanie 4

Podobszar rewitalizowany:

Margiel, Kolonia Długa, Sułoszowa II, Sułoszowa Centrum

Tytuł zadania/projektu:

Poprawa estetyki budynków SRH „Promyk”

Opis:

Stan istniejący:

Projektem objęte zostały następujące budynki będące we władaniu Spółdzielni Rolniczo-Handlowa Promyk w Sułoszowej:

- budynek magazynowy na działce nr 870/3 – obok Delikatesów Centrum;
- dom handlowy w Sułoszowej II przy ul. Olkuskiej 195, działka nr 755/1;
- budynek w Sułoszowej II przy ul. Olkuskiej 153, działka nr 871/5;
- piekarnia w Sułoszowej I przy ul. Szlachetnej 1, działka nr 1676;
- sklep w Wielmoży przy ul. Długiej 108, działka nr 56/2;
- sklep w Wielmoży przy ul. Krakowskiej 180, działka nr 50/1.

Wyżej wymienione budynki są w bardzo złym stanie technicznym oraz wizualnym. Położone są w centrach wsi, tuż obok obiektów planowanych do rewitalizacji przez Gminę Sułoszowa (zad. 1-3).

Koncepcja zadania i zakres prac modernizacyjnych:

Budynek magazynowy na działce nr 870/3 – obok Delikatesów Centrum planuje się przebudować pod budynek usługowy wykorzystywany jako małą gastronomię z rozwiniętym węzłem sanitarnym dla klientów. Przewiduje się także powiększenie znajdującego się tam parkingu.

Pozostałe budynki poddane zostaną termomodernizacji oraz zabiegom poprawy wizualizacji obiektów.

Efekt zadania:

Nowy lokal gastronomiczny uzupełni ofertę turystyczną gminy, dzięki czemu potencjał gminy związany z jej walorami krajobrazami będzie mógł być lepiej wykorzystany. Pozostałe inwestycje polegające na termomodernizacji budynków wpłyną na ograniczenie emisji zanieczyszczeń do powietrza oraz na poprawę estetyki wsi Wielmoża i Sułoszowa. Spółdzielnia Rolniczo-Handlowa Promyk jest bardzo ważnym partnerem rewitalizacji, ponieważ budynki będące w jej władaniu leżą na terenie który jest planowany do rewitalizacji przez Gminę. Niepodejmowanie działań osłabiłoby efekt poprawy estetyki wsi w ramach zadań 1-3.

<i>Oddziaływanie:</i>	
<input type="checkbox"/>	Sfera społeczna
<input checked="" type="checkbox"/>	Sfera gospodarcza
<input checked="" type="checkbox"/>	Sfera przestrzenno-funkcjonalna
<input checked="" type="checkbox"/>	Sfera środowiskowa
<input checked="" type="checkbox"/>	Sfera techniczna
<i>Wskaźniki:</i>	
– Ilość ocieplonych ścian [m ²],	
– Liczba przygotowanych miejsc parkingowych [szt.],	
– Powierzchnia lokalu gastronomicznego [m ²].	
<i>Lokalizacja:</i>	<i>Szacunkowy termin realizacji:</i>
Podobszar Sułoszowa II:	2017- 2024
budynek magazynowy obok Delikatesów	
Centrum, dom handlowy przy ul. Olkuskiej 195,	
budynek przy ul. Olkuskiej 153.	
Podobszar Sułoszowa Centrum:	
piekarnia przy ul. Szlachetnej 1.	
Kolonia Długa: sklep przy ul. Długiej 108.	
Margiel: sklep przy ul. Krakowskiej 180.	
<i>Jednostka realizująca:</i>	<i>Szacunkowy koszt:</i>
Spółdzielnia Rolniczo-Handlowa Promyk	800 000,00 zł
w Sułoszowej	

6.2. Pozostałe przedsięwzięcia rewitalizacyjne

Rozdział ten przedstawia projekty, które zostały wskazane przez różne grupy interesariuszy podczas opracowywania dokumentu. Projekty te, podobnie, jak projekty priorytetowe (opisane w rozdziale 6.1.), zgłoszono podczas spotkań warsztatowych oraz otwartych spotkań konsultacyjnych, jednakże ze względu na duże zróżnicowanie tematyczne, nie zostały wskazane jako kluczowe dla rozwoju obszarów. Pomimo tego, są one odpowiedzią na potrzeby mieszkańców, przedsiębiorców oraz innych podmiotów, zainteresowanych rozwojem tych obszarów, dlatego też należy mieć je na uwadze, projektując dalszy rozwój obszarów rewitalizowanych, jak i całej gminy.

1. Budowa obiektów wykorzystywanych na cele okołoturystyczne np. smażalnia, wypożyczalnia rowerów, organizacja przewozu bryczką konną, itp.
2. Edukowanie społeczeństwa z zakresu szeroko rozumianej ochrony środowiska.
3. Modernizacja dróg gminnych, w tym budowa chodników oraz rozbudowa oświetlenia, co podniesie jakość życia mieszkańców i ich bezpieczeństwo oraz wpłynie na ograniczenie emisji zanieczyszczeń do powietrza.
4. Organizowanie większej liczby imprez kulturalnych, integrujących mieszkańców.
5. Poszerzanie chodników prowadzących do szkół lub inne zabiegi zwiększające bezpieczeństwo poruszających się po nich osób.
6. Poszerzenie drogi do szkoły w Wielmoży.
7. Usprawnienie transportu publicznego.
8. Zabezpieczenie pękających ścian kościoła w Sułoszowej.
9. Zapewnienie rozwoju gospodarczego gminy, który zapewni pojawienie się nowych miejsc pracy, m.in. poprzez przygotowanie terenów inwestycyjnych.

6.3. Inne przedsięwzięcia rewitalizacyjne

Poza szczegółowo opisanymi powyżej projektami (podstawowymi i pozostałymi dopuszczanymi), w ramach Gminnego Programu Rewitalizacji przewidziana jest również możliwość realizacji innych przedsięwzięć rewitalizacyjnych.

Należy mieć na uwadze, że na chwilę obecną trudno jest zidentyfikować jednoznacznie wszystkie potrzeby mieszkańców. Mogą się one bowiem zmieniać, na przestrzeni funkcjonowania Programu, także ze względu na realizację wpisanych do dokumentu działań. Aby Gminny Program Rewitalizacji był elastyczny i mógł reagować na zmieniające się potrzeby mieszkańców, poniżej zaprezentowano zakres tematyczny projektów, które będą

mogły być podejmowane w ramach Gminnego Programu Rewitalizacji Gminy Sułoszowa, na obszarach objętych Programem:

- aktywizacja i integracja społeczna seniorów;
- integracja i aktywizacja mieszkańców oraz zwiększenie stopnia ich udziału w życiu publicznym;
- ochrona obiektów dziedzictwa kulturowego i ich udostępnianie na cele społeczne i gospodarcze;
- ochrona środowiska przyrodniczego (zwłaszcza zaś powietrza atmosferycznego);
- poprawa efektywności energetycznej oraz wykorzystanie odnawialnych źródeł energii w infrastrukturze publicznej;
- poprawa jakości i dostępności do infrastruktury społecznej i zdrowotnej dla mieszkańców terenów zdegradowanych.
- poprawa stanu technicznego obiektów użyteczności publicznej;
- poprawa stanu zagospodarowania oraz jakości przestrzeni publicznych;
- promowanie przedsiębiorczości, podejmowanie działań na rzecz rozwoju gospodarczego, w tym podejmowanie działań sprzyjających tworzeniu nowych firm i rozwoju kompetencji przedsiębiorczości mieszkańców;
- przeciwdziałanie bezrobociu oraz aktywizacja zawodowa mieszkańców;
- rozwój kapitału ludzkiego poprzez wzmocnienie kwalifikacji i umiejętności mieszkańców;
- rozwój nowych przestrzeni publicznych służących zaspokajaniu różnych potrzeb społecznych;
- wsparcie przedsiębiorczości społecznej;
- wyrównywanie szans społecznych i zawodowych osób wykluczonych bądź zagrożonych wykluczeniem społecznym;
- zachowanie, ochrona, promowanie i rozwój dziedzictwa naturalnego i kulturowego;

Działania z ww. zakresu tematycznego wpisują się w Gminny Program Rewitalizacji Gminy Sułoszowa ze względu na realizację celów i poszczególnych kierunków.

7. Zapewnienie komplementarności działań

Komplementarność jest jednym z ważnych aspektów Programu Rewitalizacji. Zapewnienie powiązań pomiędzy poszczególnymi projektami skutkować może lepszym i bardziej efektywnym wykorzystaniem środków finansowych przeznaczonych na rewitalizację.

Według Wytycznych wymogiem koniecznym przy opracowaniu programów rewitalizacji jest konieczność zapewnienia komplementarności w pięciu aspektach: przestrzennym, problemowym, proceduralno-instytucjonalnym, międzyokresowym i źródeł finansowania.

7.1. Komplementarność przestrzenna

Komplementarność przestrzenna w Gminnym Programie Rewitalizacji Gminy Sułoszowa została zapewniona dzięki skupieniu projektów wybranych do realizacji na wyznaczonym obszarze rewitalizacji. Obszar rewitalizacji i obszar zdegradowany w gminie został wyznaczony po przeprowadzeniu dogłębnej analizy wskaźnikowej przy zasięgnięciu opinii przedstawicieli zainteresowanych środowisk oraz samych mieszkańców gminy, dzięki czemu można mówić o trafności działań na danym terenie. Wyniki analizy zostały przedstawione w „*Diagnozie na potrzeby wyznaczenia obszaru zdegradowanego oraz obszaru rewitalizacji*”, która stanowi załącznik do uchwały nr XVIII/132/2016 Rady Gminy Sułoszowa z dnia 14.06.2016 r. w sprawie wyznaczenia obszaru zdegradowanego i obszaru rewitalizacji na terenie Gminy Sułoszowa.

Wszystkie podstawowe projekty rewitalizacyjne skupiają się na obszarze rewitalizacji i są z nim ściśle powiązane. Są odpowiedzią na główne problemy dla tego terenu. Dzięki ich realizacji pozytywne skutki widoczne będą na całym obszarze, ponieważ wiele z nich dotyczy działań podejmowanych dla miejsc lub obiektów użyteczności publicznej, przez co korzystac z nich będą mogli mieszkańcy obszaru, całej gminy jak i regionu. Ich realizacja będzie zapobiegać przenoszeniu się różnych problemów na dalsze obszary gminy.

7.2. Komplementarność problemowa

W Gminnym Programie Rewitalizacji Gminy Sułoszowa zapewniona została także komplementarność problemowa. Wybrane do realizacji przedsięwzięcia rewitalizacyjne są ze sobą wzajemnie powiązane, a także wzajemnie się dopełniają. Zadania infrastrukturalne, związane z renowacją bądź przebudową zniszczonych budynków użyteczności publicznej

zakładają prowadzenie tam działań o charakterze społecznym (kulturalnym, integracyjnym, aktywizującym mieszkańców).

Równocześnie zadania zostały przewidziane w taki sposób aby równocześnie przeciwdziałały problemom w różnych sferach. Działania rewitalizacyjne związane z remontem lub modernizacją przestrzeni publicznej służą zarówno poprawie jakości życia mieszkańców, zwiększeniu ład przestrzennego, jak również będą miały pozytywny wpływ na poprawę jakości środowiska naturalnego.

Dodatkowo w celu wykazania komplementarności karty proponowanych przedsięwzięć rewitalizacyjnych zawierają prognozowane rezultaty oraz informację na temat oddziaływania zadania w odniesieniu do pięciu sfer. Będzie to przeciwdziało fragmentaryzacji zadań, a rewitalizacja uzyska kompleksowy charakter.

7.2.1. Mechanizmy integrowania działań

Wszystkie zadania, zawarte w Gminnym Programie Rewitalizacji zostały opracowane po wcześniejszym zapoznaniu się z wynikami diagnozy potrzeb i potencjałów rozwojowych gminy oraz jej mieszkańców. Powiązania problemów z przedsięwzięciami przedstawiono w formie tabeli (tab. 5 i 6).

Tabela 5. Zintegrowanie przedsięwzięć z zdiagnozowanymi problemami wsi Sułoszowa

Lp.	Nazwa przedsięwzięcia	Zdiagnozowany problem
Podobszar Sułoszowa Centrum		
1.	Rewitalizacja Centrum Sułoszowej	<ul style="list-style-type: none"> • zaniedbana przestrzeń publiczna wokół budynków dostępnych publicznie oraz zły stan techniczny tych budynków, • niewystarczające zaplecze około turystyczne (np. małej gastronomii, noclegów, ławek, wypożyczalni rowerów) przez co ogromny potencjał gminy związany z walorami krajobrazu, • budynek po byłym ośrodku zdrowia, który jest w bardzo złym stanie technicznym i nadaje się do kapitalnego remontu lub do wyburzenia, • braki w infrastrukturze społecznej oraz jej zły stan techniczny, • relatywnie niski poziom przedsiębiorczości oraz bezrobocie, • relatywnie duża liczba osób korzystająca ze wsparcia GOPS z powodu długotrwałej bądź ciężkiej choroby, niepełnosprawności oraz ubóstwa, • dużo rodzin wielodzietnych, z których część objęta jest wsparciem opieki społecznej, • występujące zjawiska przemocy domowej, • brak lokali socjalnych, co pogłębia wykluczenie społeczne i wpływa na dysfunkcje rodzin ubogich, • duża liczba osób starszych oraz wysoki wskaźnik obciążenia demograficznego.

Lp.	Nazwa przedsięwzięcia	Zdiagnozowany problem
2.	Poprawa estetyki budynków SRH „Promyk”	<ul style="list-style-type: none"> niewystarczające zaplecze około turystyczne (np. małej gastronomii, noclegów, ławek, wypożyczalni rowerów) przez co ogromny potencjał gminy związany z walorami krajobrazu, relatywnie duża ilość starych budynków mieszkalnych, wybudowanych przed 1980 rokiem, w tym budynków bez ocieplenia, przekroczenia dopuszczalnych stężeń zanieczyszczeń w powietrzu.
Podobszar Sułoszowa II		
3.	Rewitalizacja sołectwa Sułoszowa II	<ul style="list-style-type: none"> zaniedbana przestrzeń publiczna wokół budynków dostępnych publicznie oraz zły stan techniczny tych budynków, braki w infrastrukturze społecznej (edukacyjnej, wychowawczej, opieki zdrowotnej, pomocy społecznej) oraz jej zły stan techniczny.
4.	Poprawa estetyki budynków SRH „Promyk”	<ul style="list-style-type: none"> relatywnie duża ilość starych budynków mieszkalnych, wybudowanych przed 1980 rokiem, w tym budynków bez ocieplenia, przekroczenia dopuszczalnych stężeń zanieczyszczeń w powietrzu.

Źródło: Opracowanie własne

Tabela 6. Zintegrowanie przedsięwzięć z zdiagnozowanymi problemami wsi Wielmoża

Lp.	Nazwa przedsięwzięcia	Zdiagnozowany problem
Podobszar Wielmoża Szkoła		
1.	Rewitalizacja centrum Wielmoży	<ul style="list-style-type: none"> niska aktywność społeczna, relatywnie duża liczba osób korzystająca ze wsparcia GOPS z powodu bezrobocia, niski poziom edukacji mierzony średnim wynikiem sprawdzianu szóstoklasistów, braki w infrastrukturze społecznej (edukacyjnej, wychowawczej, opieki zdrowotnej, pomocy społecznej) oraz jej zły stan techniczny, zaniedbana przestrzeń publiczna wokół budynków dostępnych publicznie oraz zły stan techniczny tych budynków.
2.	Poprawa estetyki budynków SRH „Promyk”	<ul style="list-style-type: none"> zły stan techniczny budynków mieszkalnych oraz budynków użyteczności publicznych, przekroczenia dopuszczalnych stężeń zanieczyszczeń w powietrzu.
Podobszar Kolonia Długa		
3.	Poprawa estetyki budynków SRH „Promyk”	<ul style="list-style-type: none"> zły stan techniczny budynków mieszkalnych oraz budynków użyteczności publicznych, przekroczenia dopuszczalnych stężeń zanieczyszczeń w powietrzu.

Lp.	Nazwa przedsięwzięcia	Zdiagnozowany problem
Podobszar Margiel		
4.	Poprawa estetyki budynków SRH „Promyk”	<ul style="list-style-type: none"> · zły stan techniczny budynków mieszkalnych oraz budynków użyteczności publicznych, · przekroczenia dopuszczalnych stężeń zanieczyszczeń w powietrzu.

Źródło: Opracowanie własne

Zaplanowane do realizacji w ramach Gminnego Programu Rewitalizacji Gminy Sułoszowa przedsięwzięcia są kompleksowe, dzięki czemu, ich realizacja zapewni wypełnienie kierunków działań w ramach założonych celów strategicznych. Zależność ta przedstawiona została w tabeli 7 i 8.

Tabela 7. Zintegrowanie przedsięwzięć rewitalizacyjnych dla wsi Sułszowa z celami i kierunkami działań

Lp.	Nazwa przedsięwzięcia	Cel strategiczny	Kierunki działań
Podobszar Sułszowa Centrum			
1.	Rewitalizacja Centrum Sułszowej	Cel strategiczny 1. Wzmocnienie potencjału gminy poprzez przygotowanie atrakcyjnej przestrzeni publicznej, dostosowanej do potrzeb społeczno-gospodarczych Cel strategiczny 2. Umocnienie więzi społecznych i świadomości mieszkańców Cel strategiczny 3. Poprawa warunków bytowych mieszkańców obszarów rewitalizacji i jakości środowiska naturalnego	Poprawa dostępu do zasobów mieszkaniowych Reintegracja i aktywizacja grup wykluczonych i zagrożonych wykluczeniem społecznym Wsparcie inicjatyw oddolnych i wzmocnienie organizacji III sektora Rozwój oferty dla dzieci i młodzieży Wzmocnienie funkcji centro twórczych wybranych przestrzeni publicznych Tworzenie warunków dla rozwoju działalności gospodarczej, w szczególności handlu i usług okołoturystycznych
2.	Poprawa estetyki budynków SRH „Promyk”	Cel strategiczny 1. Wzmocnienie potencjału gminy poprzez przygotowanie atrakcyjnej przestrzeni publicznej, dostosowanej do potrzeb społeczno-gospodarczych Cel strategiczny 3. Poprawa warunków bytowych mieszkańców obszarów rewitalizacji i jakości środowiska naturalnego	Modernizacja budynków Poprawa jakości środowiska naturalnego Tworzenie warunków dla rozwoju działalności gospodarczej, w szczególności handlu i usług okołoturystycznych
Podobszar Sułszowa II			
3.	Rewitalizacja sołectwa Sułszowa II	Cel strategiczny 1. Wzmocnienie potencjału gminy poprzez przygotowanie atrakcyjnej przestrzeni publicznej, dostosowanej do potrzeb społeczno-gospodarczych Cel strategiczny 2. Umocnienie więzi społecznych i świadomości mieszkańców	Reintegracja i aktywizacja grup wykluczonych i zagrożonych wykluczeniem społecznym Wsparcie inicjatyw oddolnych i wzmocnienie organizacji III sektora Rozwój oferty dla dzieci i młodzieży
4.	Poprawa estetyki budynków SRH „Promyk”	Cel strategiczny 1. Wzmocnienie potencjału gminy poprzez przygotowanie atrakcyjnej przestrzeni publicznej, dostosowanej do potrzeb społeczno-gospodarczych Cel strategiczny 3. Poprawa warunków bytowych mieszkańców obszarów rewitalizacji i jakości środowiska naturalnego	Modernizacja budynków Poprawa jakości środowiska naturalnego Tworzenie warunków dla rozwoju działalności gospodarczej, w szczególności handlu i usług okołoturystycznych

Źródło: Opracowanie własne

Tabela 8. Zintegrowanie przedsięwzięć rewitalizacyjnych dla wsi Wielmoża z celami i kierunkami działań

Lp.	Nazwa przedsięwzięcia	Cel strategiczny	Kierunki działań
Podobszar Wielmoża Szkoła			
1.	Rewitalizacja centrum Wielmoży	Cel strategiczny 1. Wzmocnienie potencjału gminy poprzez przygotowanie atrakcyjnej przestrzeni publicznej, dostosowanej do potrzeb społeczno-gospodarczych Cel strategiczny 2. Umocnienie więzi społecznych i świadomości mieszkańców Cel strategiczny 3. Poprawa warunków bytowych mieszkańców obszarów rewitalizacji i jakości środowiska naturalnego	Reintegracja i aktywizacja grup wykluczonych i zagrożonych wykluczeniem społecznym Wsparcie inicjatyw oddolnych i wzmocnienie organizacji III sektora Rozwój oferty dla dzieci i młodzieży Wzmocnienie funkcji centro twórczych wybranych przestrzeni publicznych
2.	Poprawa estetyki budynków SRH „Promyk”	Cel strategiczny 1. Wzmocnienie potencjału gminy poprzez przygotowanie atrakcyjnej przestrzeni publicznej, dostosowanej do potrzeb społeczno-gospodarczych Cel strategiczny 3. Poprawa warunków bytowych mieszkańców obszarów rewitalizacji i jakości środowiska naturalnego	Modernizacja budynków Poprawa jakości środowiska naturalnego Tworzenie warunków dla rozwoju działalności gospodarczej, w szczególności handlu i usług okołoturystycznych
Podobszar Kolonia Długa			
3.	Poprawa estetyki budynków SRH „Promyk”	Cel strategiczny 1. Wzmocnienie potencjału gminy poprzez przygotowanie atrakcyjnej przestrzeni publicznej, dostosowanej do potrzeb społeczno-gospodarczych Cel strategiczny 3. Poprawa warunków bytowych mieszkańców obszarów rewitalizacji i jakości środowiska naturalnego	Modernizacja budynków Poprawa jakości środowiska naturalnego Tworzenie warunków dla rozwoju działalności gospodarczej, w szczególności handlu i usług okołoturystycznych
Podobszar Margiel			
4.	Poprawa estetyki budynków SRH „Promyk”	Cel strategiczny 1. Wzmocnienie potencjału gminy poprzez przygotowanie atrakcyjnej przestrzeni publicznej, dostosowanej do potrzeb społeczno-gospodarczych Cel strategiczny 3. Poprawa warunków bytowych mieszkańców obszarów rewitalizacji i jakości środowiska naturalnego	Modernizacja budynków Poprawa jakości środowiska naturalnego Tworzenie warunków dla rozwoju działalności gospodarczej, w szczególności handlu i usług okołoturystycznych

Źródło: Opracowanie własne

7.3. Komplementarność proceduralno-instytucjonalna

Za realizację Gminnego Programu Rewitalizacji Gminy Sułoszowa odpowiada Koordynator Rewitalizacji. Jest to komórka funkcjonująca w ramach obecnych struktur Urzędu Gminy, powołana przez Wójta. Umieszczenie Koordynatora Rewitalizacji w ramach obecnych struktur zapewni skuteczne zarządzanie programem oraz pozwoli na kontynuację i uzupełnienie działań podejmowanych w ramach realizacji polityk publicznych. Określenie odpowiednich instrumentów zarządzania i wdrażania opisane zostało w kolejnych rozdziałach. Koordynator Rewitalizacji będzie pełnił rolę wykonawczą i zarządczą programu, jednak w celu zapewnienia jak największej efektywności działań realizacja zadań zlecana będzie odpowiednim jednostkom i podmiotom, które posiadają ku temu jak najlepsze kompetencje, np. zadania społeczne będą realizowane przy współpracy Gminnego Ośrodka Pomocy Społecznej. Niezbędne będzie także podjęcie ścisłej współpracy z Komitetem Rewitalizacji.

7.4. Komplementarność międzyokresowa

Gminny Program Rewitalizacji Gminy Sułoszowa zwraca także uwagę na zachowanie ciągłości programowej. Przedsięwzięcia podejmowane w poprzednich okresach programowych mają swoją ciągłość i kontynuację w obecnym dokumencie. Między innymi zakłada się ożywienie społeczne przestrzeni wokół Szkoły Podstawowej w Wielmoży, przy której w roku 2012 powstało wielofunkcyjne boisko sportowe o powierzchni 1320 m² wraz z pełnym wyposażeniem. Zadanie realizowane było w ramach Programu PROW 2007-2013 – działanie Odnowa i Rozwój Wsi. Wnioski wyciągnięte z realizacji poprzednich działań rewitalizacyjnych pozwolą na jeszcze bardziej efektywne wykorzystanie środków i możliwości w obecnej perspektywie finansowej.

7.5. Komplementarność źródeł finansowania

Projekty, które zostały zapisane w Gminnym Programie Rewitalizacji Gminy Sułoszowa mają zapewnione finansowanie z różnych źródeł, które wzajemnie się uzupełniają i łączą, w tym EFRR, EFS, FS, środki publiczne. Ponadto projekty zapisane w dokumencie dają także możliwość włączenia środków prywatnych w finansowanie procesów rewitalizacji.

8. Harmonogram

Działania rewitalizacyjne, uwzględnione w Gminnym Programie Rewitalizacji Gminy Sułoszowa, obejmują zarówno zadania o charakterze głównym, jak i zadania uzupełniające, których realizacja uzależniona została przede wszystkim od możliwości finansowych gminy. Harmonogram rzeczowo-finansowy podstawowych projektów rewitalizacyjnych zaprezentowany został w tabeli 9.

Tabela 9. Harmonogram rzeczowo – finansowy podstawowych projektów rewitalizacyjnych

Lp.	Nazwa przedsięwzięcia	Wartość szacunkowa [PLN]	Termin realizacji	Potencjalne źródła finansowania
1.	Rewitalizacja Centrum Sułoszowej	1 640 000,00	2017-2024	Budżet gminy, RPO WM, PROW, POIiŚ, Program ASOS, Program Rozwój infrastruktury kultury, Program FIO, WFOŚGW
2.	Rewitalizacja sołectwa Sułoszowa II	600 000,00	2017-2024	Budżet gminy, RPO WM, PROW, POIiŚ, Program FIO, WFOŚGW
3.	Rewitalizacja centrum Wielmoży	5 300 000,00	2017-2024	Budżet gminy, RPO WM, PROW, POIiŚ, Program FIO, WFOŚGW
4.	Poprawa estetyki budynków SRH „Promyk”	800 000,00	2017-2024	Środki własne, RPO WM, FTiR, WFOŚGW
SUMA		8 340 000,00		

Źródło: Opracowanie własne

9. Finansowanie programu

W celu zapewnienia komplementarności źródeł finansowania Gminnego Programu Rewitalizacji postanowiono o dywersyfikacji jego finansowania, m.in. poprzez łączenie publicznych środków z prywatnymi. Endogeniczne stymulowanie zdolności inwestycyjnych ma bowiem kluczowe znaczenie dla dynamiki pożądanych zmian.

Szacunkowe ramy finansowe poszczególnych przedsięwzięć zostały zestawione w tab. 9 w rozdz. 8. Koszt wszystkich planowanych przedsięwzięć podstawowych ustalony został na poziomie 8 340 000,00 zł. Poniżej opisano możliwe źródła finansowania przedsięwzięć rewitalizacyjnych wskazanych w dokumencie.

Głównym źródłem finansowania projektów rewitalizacyjnych w województwie małopolskim w latach 2014 – 2020 (z perspektywą do roku 2023) są środki w ramach funduszy europejskich wydatkowanych w ramach Regionalnego Programu Operacyjnego Województwa Małopolskiego na lata 2014 - 2020. Ponadto, w celu zapewnienia komplementarności finansowej projektów należy mieć na uwadze możliwości finansowania z innych dostępnych źródeł, w tym z krajowych funduszy europejskich (np. PO WER, PO IS, PO PC), ze środków celowych będących w dyspozycji Ministerstw (np. Ministerstwo Kultury i Dziedzictwa Narodowego, Ministerstwo Rodziny, Pracy i Polityki Społecznej), innych środków regionalnych i lokalnych, w tym z budżetów JST czy środków prywatnych podmiotów.

9.1. Regionalny Program Operacyjny Województwa Małopolskiego na lata 2014–2020

Głównym źródłem finansowania projektów rewitalizacyjnych w ramach Gminnego Programu Rewitalizacji Gminy Sułoszowa będzie Regionalny Program Operacyjny Województwa Małopolskiego na lata 2014 – 2023. W ramach tego Programu przedsięwzięcia rewitalizacyjne wpierane będą w Osi Priorytetowej 11. Rewitalizacja przestrzeni regionalnej Działanie 11.2 Odnowa obszarów wiejskich. Głównym celem tego działania jest ograniczenie problemów społecznych na terenach zdegradowanych, a finansowane będą projekty ukierunkowane na ograniczenie istotnych problemów społecznych zidentyfikowanych w Gminnym Programie Rewitalizacji. Możliwymi typami przedsięwzięć będą:

- przebudowa, rozbudowa, modernizacja i adaptacja obiektów infrastrukturalnych z przeznaczeniem na cele społeczne, obejmujące: placówki oferujące wsparcie dzienne dla dzieci i młodzieży (np. żłobki, przedszkola i inne formy wychowania

przedszkolnego, szkoły, świetlice, w tym środowiskowe), obiekty rekreacyjne (np. ścieżki zdrowia, place zabaw, boiska), obiekty, w których świadczone są usługi służące aktywizacji społecznej i zawodowej mieszkańców, obiekty wielofunkcyjne, w których łączone są różne funkcje społeczne;

- budowa, przebudowa, rozbudowa, modernizacja i adaptacja obiektów infrastruktury kultury;
- działania prowadzące do ożywienia gospodarczego rewitalizowanych obszarów (np. zagospodarowanie przestrzeni na cele gospodarcze);
- zagospodarowanie (przebudowa, rozbudowa, modernizacja i adaptacja) przestrzeni publicznej na cele społeczne (np. place, skwery, parki);
- modernizacje, renowacje budynków użyteczności publicznej poprawiające ich estetykę zewnętrzną;
- modernizacje, renowacje części wspólnych wielorodzinnych budynków mieszkalnych, tj. odnowienie elementów strukturalnych budynku (dachy, fasady, okna i drzwi w fasadzie, klatki schodowe i korytarze, windy).

W ramach wskazanych powyżej typów projektów (wyłącznie jako element projektu) możliwa jest:

- budowa, przebudowa, rozbudowa i modernizacja podstawowej infrastruktury komunalnej (np. sieci i urządzeń wodociągowych, kanalizacyjnych, gazowych, ciepłowniczych, elektrycznych, telekomunikacyjnych) na obszarze objętym projektem, w celu zapewnienia dostępu rewitalizowanym obiektom i terenom do podstawowych usług komunalnych,
- budowa, przebudowa, rozbudowa i modernizacja infrastruktury drogowej poprawiającej dostępność do rewitalizowanych obiektów i terenów.

Warunkiem ubiegania się o wsparcie w ramach działania jest wykazanie wpływu projektu na likwidację lub niwelację zdiagnozowanych problemów społecznych.

Wnioskodawcami projektów realizowanych w ramach Działania 11.2 mogą być: jednostki samorządu terytorialnego, ich związki i stowarzyszenia, jednostki organizacyjne jednostek samorządu terytorialnego posiadające osobowość prawną, instytucje kultury, osoby prawne i fizyczne będące organami prowadzącymi szkoły i placówki, partnerzy społeczni i gospodarczy (w tym organizacje pozarządowe), kościoły i związki wyznaniowe oraz osoby prawne kościołów i związków wyznaniowych, spółdzielnie i wspólnoty mieszkaniowe, Towarzystwa Budownictwa Społecznego, parki narodowe i krajobrazowe, PGL Lasy

Państwowe i jego jednostki organizacyjne, inne jednostki sektora finansów publicznych posiadające osobowość prawną, szkoły wyższe, przedsiębiorcy, administracja rządowa.

Poza Działaniem 11.2. w Regionalnym Programie Operacyjnym Województwa Małopolskiego na lata 2014–2020 przewidziano również preferencje dla projektów rewitalizacyjnych także w ramach innych działań. Działaniami tymi są:

- Oś 8. Rynek pracy: 8.2 Aktywizacja zawodowa, 8.5 Wsparcie na rzecz łączenia życia zawodowego z prywatnym
- Oś 9. Region spójny społecznie: 9.1 Aktywna integracja, 9.2 Usługi społeczne i zdrowotne
- Oś 10. Wiedza i kompetencje: 10.1 Rozwój kształcenia ogólnego.

9.2. Program Rozwoju Obszarów Wiejskich na lata 2014-2020

Program PROW 2014 – 2020 obejmuje następujące działania i poddziałania, które mogą zostać wykorzystane do finansowania projektów rewitalizacyjnych:

- Działanie 1 Transfer wiedzy i działalność informacyjna:
 - Poddziałanie 1.1 Wsparcie dla działań w zakresie kształcenia zawodowego i nabywania umiejętności;
- Działanie 7 Podstawowe usługi i odnowa wsi na obszarach wiejskich:
 - Poddziałanie 7.2 Wsparcie inwestycji związanych z tworzeniem, ulepszaniem lub rozbudową wszystkich rodzajów małej infrastruktury, w tym inwestycji w energię odnawialną i w oszczędzanie energii;
 - Poddziałanie 7.6 Wsparcie badań i inwestycji związanych z utrzymaniem, odbudową i poprawą stanu dziedzictwa kulturowego i przyrodniczego wsi, krajobrazu wiejskiego i miejsc o wysokiej wartości przyrodniczej, w tym dotyczące powiązanych aspektów społeczno – gospodarczych oraz środków w zakresie świadomości środowiskowej;
 - Poddziałanie 7.4 Wsparcie inwestycji w tworzenie, ulepszanie i rozwijanie podstawowych usług lokalnych dla ludności wiejskiej, w tym rekreacji, kultury i powiązanej infrastruktury.

9.3. Program Operacyjny Infrastruktura i Środowisko na lata 2014–2020

Projekty rewitalizacyjne zawarte w Gminnym Programie Rewitalizacji Gminy Sułoszowa mogą być finansowane również w ramach środków Programu Operacyjnego Infrastruktura i Środowisko na lata 2014–2020, który zakłada, iż może być narzędziem

wdrażania działań rewitalizacyjnych. W ramach programu nie przewidziano odrębnych działań dedykowanych projektom rewitalizacyjnym, jednak przyjęto rozwiązania promujące projekty związane z rewitalizacją poprzez wprowadzenie dedykowanych kryteriów wyboru.

Preferencje dla projektów rewitalizacyjnych przewidziane zostały w następujących priorytetach inwestycyjnych:

- 4iii Wspieranie efektywności energetycznej, inteligentnego zarządzania energią i wykorzystywania odnawialnych źródeł energii w infrastrukturze publicznej, w tym w budynkach publicznych, i w sektorze mieszkaniowym;
- 4v Promowanie strategii niskoemisyjnych dla wszystkich rodzajów terytoriów, w szczególności dla obszarów miejskich, w tym wspieranie zrównoważonej multimodalnej mobilności miejskiej i działań adaptacyjnych mających oddziaływanie łagodzące na zmiany klimatu;
- 6c Zachowanie, ochrona, promowanie i rozwój dziedzictwa naturalnego i kulturowego;
- 6e (iv) Podejmowanie przedsięwzięć mających na celu poprawę stanu jakości środowiska miejskiego, rewitalizację miast, rekultywację i dekontaminację terenów przemysłowych (w tym terenów powojkowych), zmniejszenie zanieczyszczenia powietrza oraz propagowania działań służących zmniejszeniu hałasu;
- 9a Inwestycje w infrastrukturę zdrowotną i społeczną, które przyczyniają się do rozwoju krajowego, regionalnego i lokalnego, zmniejszania nierówności w zakresie stanu zdrowia, promowanie włączenia społecznego poprzez lepszy dostęp do usług społecznych, kulturalnych i rekreacyjnych oraz przejścia z usług instytucjonalnych na usługi na poziomie społeczności lokalnych.

9.4. Rządowy Program na rzecz Aktywności Społecznej Osób Starszych³

Zadania do realizacji związane z zaspokojeniem potrzeb osób starszych, przewidziane w Gminnym Programie Rewitalizacji Gminy Sułoszowa mogą być natomiast dofinansowane przez Rządowy Program na rzecz Aktywności Społecznej Osób Starszych na lata 2014–2020. Program ASOS za cel przyjął poprawę jakości i poziomu życia osób starszych dla godnego starzenia się poprzez aktywność społeczną. U podstaw programu leży natomiast zróżnicowanie populacji osób starszych i ich potrzeb. Promowane są zatem działania mające na celu podtrzymanie aktywności osób starszych i zapewnienie ich udziału w życiu

³ Portal informacyjny Ministerstwa Rodziny, Pracy i Polityki Społecznej (www.mpips.gov.pl)

społecznym oraz działania ukierunkowane na osoby o ograniczonej samodzielności. W programie wyznaczone zostały 4 Priorytety:

- Priorytet 1. Edukacja osób starszych. Celem Priorytetu jest zwiększenie różnorodności oraz poprawa jakości oferty edukacyjnej dla osób starszych. W ramach priorytetu wspierane są działania obejmujące np. tworzenie ofert zajęć edukacyjnych i warsztatów o aktywnym starzeniu się, kształcenie opiekunów.
- Priorytet 2. Aktywność społeczna promująca integrację wewnątrz i międzypokoleniową. Celem priorytetu jest tworzenie odpowiednich warunków dla integracji wewnątrzpokoleniowej, a także międzypokoleniowej osób starszych w oparciu o istniejącą infrastrukturę społeczną. W ramach priorytetu wspierane są projekty dotyczące m.in.: aktywności społecznej oraz fizycznej i turystyczno-rekreacyjnej osób starszych, działania angażujące różne pokolenia, przeciwdziałania e-wykluczeniu.
- Priorytet 3. Partycypacja społeczna osób starszych. Celem priorytetu jest rozwój zróżnicowanych form aktywności społecznej osób starszych, w tym zwłaszcza ich partycypacji w życiu społecznym, procesach decyzyjnych i kształtowaniu polityk publicznych). W ramach tego priorytetu wspierane są projekty dotyczące m.in.: form aktywności osób starszych wobec społeczności lokalnych, aktywności wspierających uczestnictwo i integrację w życiu społecznym i publicznym, pomocy obywatelskiej.
- Priorytet 4. Usługi społeczne dla osób starszych (usługi zewnętrzne). Celem priorytetu jest zwiększenie stopnia dostępności oraz podniesienie jakości usług społecznych dla osób starszych, a także wspieranie różnych działań na rzecz samoorganizacji i samopomocy. W ramach tego priorytetu wspierane są projekty obejmujące m.in.: szkolenia dla wolontariuszy i opiekunów (z zakresu pomocy osobom starszym), wspieranie różnych form samopomocy, poprawę dostępności osób starszych do różnorodnych usług (m.in. opiekuńczych, kulturalnych, edukacyjnych, doradczych, sportowych i turystycznych).

Podmiotami, które mogą składać wnioski na realizację projektów są: organizacje pozarządowe, osoby prawne i jednostki organizacyjne działające na podstawie przepisów ustawy o stosunku Państwa do Kościoła Katolickiego w Rzeczypospolitej Polskiej, przepisów o stosunku Państwa do innych kościołów i związków wyznaniowych oraz o gwarancjach wolności sumienia i wyznania, jeżeli ich cele statutowe obejmują prowadzenie działalności pożytku publicznego, spółdzielnie socjalne, spółki akcyjne i spółki z ograniczoną

odpowiedzialnością oraz kluby sportowe, stowarzyszenia i jednostki samorządu terytorialnego.

9.5. Programy Ministra Kultury i Dziedzictwa Narodowego

Projekty przewidziane do realizacji w Gminnym Programie Rewitalizacji Gminy Sułoszowa mogą zostać dofinansowane w ramach Programów Ministra Kultury i Dziedzictwa Narodowego. Źródłem finansowania zadań zaproponowanych w niniejszym dokumencie mogą być w szczególności program Rozwój infrastruktury kultury. Zasadniczym celem programu jest wsparcie infrastruktury oraz poprawa funkcjonowania podmiotów prowadzących działalność kulturalną, domów kultury, jak również szkół i uczelni artystycznych. Projekty zaproponowane z ramach Gminnego Programu Rewitalizacji mogą ubiegać się o dofinansowanie w ramach priorytetów:

- Priorytet 1. Infrastruktura kultury (głównym celem priorytetu jest stworzenie optymalnych warunków dla prowadzenia działalności kulturalnej, poprzez rozbudowę oraz modernizację infrastruktury instytucji kultury, a także innych podmiotów prowadzących działalność w tym obszarze).

W ramach Priorytetu 1. możliwe jest dofinansowanie projektów dotyczących m.in. budowy, przebudowy i remontu infrastruktury oraz zakup wyposażenia na potrzeby działalności kulturalnej. O dofinansowanie mogą się ubiegać m.in. samorządowe instytucje kultury (z wyjątkiem domów i ośrodków kultury oraz centrów kultury i sztuki, a także bibliotek w skład których wchodzi powyższe instytucje), jednostki samorządu terytorialnego, organizacje pozarządowe, jak również kościoły i związki wyznaniowe oraz ich osoby prawne.

- Priorytet 3. Infrastruktura domów kultury (Zasadniczym celem priorytetu jest zapewnienie optymalnych warunków dla działalności domów i ośrodków kultury oraz centrów kultury i sztuki w zakresie edukacji kulturalnej i animacji kultury poprzez modernizację i rozbudowę ich infrastruktury. Zadania możliwe do realizacji w ramach tego priorytetu to: prace budowlane, opracowywanie dokumentacji technicznej czy zakup wyposażenia niezbędnego dla realizacji celów statutowych. O wsparcie finansowe w ramach priorytetu mogą się ubiegać: domy i ośrodki kultury oraz centra kultury i sztuki posiadające status samorządowej instytucji kultury, biblioteki posiadające status samorządowej instytucji kultury, w skład których wchodzi domy i ośrodki kultury bądź centra kultury i sztuki, a także jednostki samorządu terytorialnego (wyłącznie jako organy prowadzące dla wyżej wskazanych podmiotów).

9.6. Program Fundusz Inicjatyw Obywatelskich na lata 2014–2020

Działania społeczne, które ukierunkowane są na rozwój społeczeństwa obywatelskiego, włączanie mieszkańców we współdecydowanie i zaangażowanie ich w sprawy lokalne, które przewidziane są do realizacji w ramach Gminnego Programu Rewitalizacji Gminy Sułoszowa mogą być wspierane finansowo poprzez Program Funduszu Inicjatyw Obywatelskich na lata 2014–2020. Program FIO jest programem rządowym, wspieranym ze środków budżetu państwa i adresowany jest do podmiotów sektora pozarządowego (tzw. III sektora). Celem głównym programu jest zwiększenie zaangażowania obywateli i organizacji pozarządowych w życie publiczne. W ramach Programu realizowane są cztery główne priorytety:

- Priorytet 1. Małe inicjatywy. Celem Priorytetu jest zwiększenie możliwości obywateli w realizacji inicjatyw oddolnych. Priorytet wspiera m.in. inicjatywy nieformalne, samopomocowe czy wsparcie młodych organizacji pozarządowych.
- Priorytet 2. Aktywne społeczeństwo. Celem priorytetu jest zwiększenie liczby obywateli angażujących się w inicjatywy lokalne oraz działania realizowane przez organizacje pozarządowe. W ramach tego priorytetu wspierane są działania skierowane m.in. na: aktywizację obywateli w sprawach wspólnotowych, rozwijanie wolontariatu, aktywizację współpracy wspólnot lokalnych i organizacji publicznych, wspieranie aktywnych form integracji społecznej, a także rozwój przedsiębiorczości społecznej.
- Priorytet 3. Aktywni obywatele. Celem priorytetu jest wzrost poziomu partycypacji obywateli w sprawach publicznych. W ramach priorytetu wspierane są przedsięwzięcia dotyczące m.in. zwiększania wpływu obywateli na polityki publiczne, rozwijanie edukacji obywatelskiej i kompetencji społecznych, a także wspierania tworzenia partnerstw i innych form współpracy służących aktywizacji obywateli i przekazywaniu im realizacji zadań publicznych.
- Priorytet 4. Silne organizacje pozarządowe. Celem priorytetu jest wzmocnienie potencjału sektora pozarządowego, w szczególności wzmocnienie potencjału organizacji federacyjnych. W ramach tego Priorytetu dofinansowane są działania dotyczące wspierania działań o charakterze systemowym oraz wspomaganie zwiększania kompetencji organizacji społecznych.

9.7. Fundusz Termomodernizacji i Remontów

Przedsięwzięcia dotyczące działań termomodernizacyjnych i remontowych, przewidziane do realizacji w Gminnym Programie Rewitalizacji Gminy Sułoszowa, mogą zostać wsparte w ramach Funduszu Termomodernizacji i Remontów. Celem Programu jest

pomoc finansowa dla inwestorów realizujących przedsięwzięcia termomodernizacyjne i remontowe, jak również wypłata rekompensat dla właścicieli budynków mieszkalnych, w których istniały lokale kwaterunkowe. Fundusz obsługiwany jest przez Bank Gospodarstwa Krajowego. Wsparcie w ramach programu udzielane jest w formie tzw. premii (termomodernizacyjnej, remontowej i kompensacyjnej).

- Z **premi termomodernizacyjnej** może skorzystać inwestor realizujący przedsięwzięcia termomodernizacyjne. Premia stanowi spłatę części kredytu zaciągniętego przez Inwestora (przysługuje jedynie inwestorom korzystającym z kredytu. O dofinansowanie przedsięwzięć w ramach premii termomodernizacyjnej mogą się ubiegać właściciele bądź też zarządcy: budynków mieszkalnych, budynków zbiorowego zamieszkania, budynków użyteczności publicznej stanowiących własność jednostek samorządu terytorialnego służących do wykonywania przez nie zadań publicznych, lokalnych sieci ciepłowniczych, a także lokalnych źródeł ciepła.
- **Premia remontowa** przysługuje inwestorowi z tytułu realizacji przedsięwzięcia remontowego i stanowi spłatę części kredytu zaciągniętego przez tego inwestora. O dofinansowanie projektu w ramach premii remontowej mogą się ubiegać wyłącznie właściciele lub zarządcy budynków wielorodzinnych (tj. osoby fizyczne, wspólnoty mieszkaniowe z większościovym udziałem osób fizycznych, spółdzielnie mieszkaniowe oraz towarzystwa budownictwa społecznego), których użytkowanie rozpoczęto przed dniem 14 sierpnia 1961 roku.
- **Premia kompensacyjna** przysługuje osobom fizycznym, realizującym projekty remontowe lub remont budynku mieszkalnego. O dofinansowanie projektu w ramach premii kompensacyjnej mogą się ubiegać wyłącznie osoby fizyczne, będące właścicielami budynków mieszkalnych oraz właścicielami części budynków mieszkalnych, w których w okresie pomiędzy 12 listopada 1994 roku a 25 kwietnia 2005 roku znajdowały się lokale kwaterunkowe (co najmniej jeden lokal).

9.8. Narodowy Fundusz Ochrony Środowiska i Gospodarki Wodnej

Działania dotyczące ochrony środowiska przyrodniczego oraz zapewnienia bezpieczeństwa ekologicznego, przewidziane do realizacji w ramach niniejszego dokumentu, mogą zostać dofinansowane ze środków Narodowego Funduszu Ochrony Środowiska i Gospodarki Wodnej. W kontekście zadań zaproponowanych w niniejszym dokumencie szczególnie istotnymi źródłami finansowania wydaje się być program Edukacja ekologiczna. Głównym celem programu Edukacja ekologiczna jest „podnoszenie poziomu świadomości

ekologicznej i kształtowanie postaw ekologicznych społeczeństwa poprzez promowanie zasad zrównoważonego rozwoju”. W ramach tego programu wspierane są przedsięwzięcia edukacyjne dotyczące m.in.: kształtowania postaw społeczeństwa z wykorzystaniem tradycyjnych mediów i Internetu, aktywizacji społeczeństwa dla zrównoważonego rozwoju, wsparcia systemu edukacji w zakresie ochrony środowiska i zrównoważonego rozwoju, a także budowy, rozbudowy, remontu i wyposażenia obiektów infrastruktury służących edukacji ekologicznej.

9.9. Wojewódzki Fundusz Ochrony Środowiska i Gospodarki Wodnej

Wojewódzki Fundusz Ochrony Środowiska i Gospodarki Wodnej w Krakowie jest publiczną instytucją finansową, realizującą politykę ekologiczną województwa małopolskiego. W ramach funduszu wspierane są działania proekologiczne podejmowane przez administrację publiczną, przedsiębiorców, instytucje i organizacje pozarządowe. Fundusz udziela dofinansowania na:

- zadania inwestycyjne: z zakresu gospodarki wodno-ściekowej i ochrony wód, gospodarki odpadami i ochrony powierzchni ziemi, ochrony powietrza (w tym odnawialne źródła energii) i termomodernizacji, ochrony przed hałasem;
- zadania nieinwestycyjne, m.in. edukację ekologiczną, przedsięwzięcia z zakresu ochrony przyrody (np. ochrona gatunkowa roślin i zwierząt, sporządzenie planów ochrony dla obszarów objętych ochroną, nasadzenia drzew i krzewów, zabiegi pielęgnacyjne pomników przyrody), państwowy monitoring środowiska, wojewódzkie programy i plany związane z ochroną środowiska i gospodarką wodną.

10. Mechanizmy włączenia interesantów w proces rewitalizacji

Gminny Program Rewitalizacji Gminy Sułoszowa został przygotowany w procesie szerokiej partycypacji społecznej. Każdemu etapowi prac związanych z dokumentem towarzyszyła zasada partnerstwa różnych środowisk i partnerów, w tym podczas wyznaczenia obszaru zdegradowanego i obszaru rewitalizacji, a także zbierania propozycji rozwiązań, projektów, pomysłów na zadania.

W ramach prac nad Gminnym Programem Rewitalizacji Gminy Sułoszowa wykorzystano następujące mechanizmy partycypacji społecznej:

I. Etap diagnostyczny (wyznaczenie obszaru zdegradowanego oraz obszaru rewitalizacji).

W ramach tego etapu wykorzystano następujące metody:

- a) Publikacje w prasie lokalnej oraz ogłoszenia na tablicach ogłoszeń w poszczególnych sołectwach – informujące o przystąpieniu do prac nad Gminnym Programem Rewitalizacji, jak również zachęcające mieszkańców do udziału w tworzeniu dokumentu, w tym do wypełnienia ankiety.
- b) Spotkanie inicjujące rewitalizację z liderami społecznymi (Radni Rady Gminy, Sołtysi, Dyrektorzy Szkół), które odbyło się w dniu 14 marzec 2016 r. Na spotkaniu wyjaśniono definicje związane z rewitalizacją. Zebrano wstępny wywiad o potrzebach gminy.
- c) Badania społeczne ilościowe z mieszkańcami Gminy Sułoszowa (próba n=236). Ankiety pozwoliły na poznanie potrzeb mieszkańców z zakresu rewitalizacji społecznej, przestrzennej, środowiskowej, technicznej jak i gospodarczej gminy.
- d) Badania społeczne jakościowe – wywiady pogłębione z lokalnymi ekspertami / osobami odpowiedzialnymi za rozwój gminy w aspektach społecznym, gospodarczym, oraz przestrzennym.
- e) Wywiad z przedstawicielami środowiska społeczno-gospodarczego.
- f) Wizja lokalna (spacer badawczy) – badanie jakościowe, polegające na przeprowadzeniu wizji lokalnej w obszarach wstępnie wyznaczonych jako obszary spełniające kryteria obszaru rewitalizacji (centrum wsi Sułoszowa oraz centrum wsi Wielmoża). Metoda ta miała na celu zdiagnozowanie występujących w terenie problemów, przede wszystkim zaś w sferze przestrzenno-funkcjonalnej i technicznej.

Ponadto po zakończeniu prac związanych z I etapem diagnostycznym, zgodnie z ustawą o rewitalizacji, projekt uchwały w sprawie wyznaczenia obszaru zdegradowanego i obszaru rewitalizacji (wraz z diagnozą społeczno-gospodarczo-przestrzenną oraz mapą o treści mapy

zasadniczej w skali 1:5000, z zaznaczonym obszarem zdegradowanym i obszarem rewitalizacji wynikającymi z przeprowadzonego etapu I prac) została poddana konsultacjom społecznym w dniach 27 kwietnia 2016 – 20 maja 2016 roku w następujących formach:

- a) Zbieranie uwag w postaci papierowej lub elektronicznej. Na tydzień (20 kwietnia 2016 roku) przed rozpoczęciem konsultacji właściwych, na stronie Urzędu Gminy oraz w Biuletynie Informacji Publicznej pojawiło się ogłoszenie o planowanych konsultacjach społecznych.
- b) Zbieranie uwag ustnych w siedzibie Urzędu Gminy.
- c) Spotkanie konsultacyjne w formie warsztatu z wykorzystaniem treści mapy zasadniczej oraz ortofotomapy, w których uczestniczyli przedstawiciele władz Gminy, pracownicy Urzędu Gminy, mieszkańcy, przedstawiciele środowiska biznesu oraz organizacji społecznych, na którym m.in. przedstawiono metodologię wyznaczenia obszaru zdegradowanego i obszaru rewitalizacji, zaprezentowano propozycję granic obszaru zdegradowanego i obszaru rewitalizacji na ortofotomapie oraz na mapie zasadniczej, dyskutowano o możliwych do zrealizowania przedsięwzięciach rewitalizacyjnych. Spotkanie warsztatowe odbyło się 12 maja 2016 roku.
- d) Wizja lokalna (spacer badawczy) – badanie jakościowe, polegające na przeprowadzeniu wizji lokalnej w obszarach zgłoszonych do włączenia do obszaru rewitalizacji na podstawie wniosku, który wpłynął w trakcie konsultacji społecznych (centrum Sułoszowej II, centrum Kolonii Długa oraz Margiel). Metoda ta miała na celu zweryfikowanie uwag zawartych we wniosku oraz ocenę stopnia występujących w terenie problemów sfery przestrzenno-funkcjonalnej i technicznej.

Konsultacje społeczne projektu uchwały w sprawie wyznaczenia obszaru zdegradowanego i obszaru rewitalizacji pozwoliły na zweryfikowanie na ile rekomendacje zgłaszane we wcześniejszych etapach przez stronę społeczną oraz przedstawicieli samorządów odpowiadają na potrzeby mieszkańców.

Uwagi, które wpłynęły w trakcie konsultacji społecznych zostały rozpatrzone i uwzględnione. Informacja podsumowująca przebieg konsultacji została zamieszczona na stronie Urzędu Gminy oraz w Biuletynie Informacji Publicznej w formie „*Raportu z konsultacji społecznych projektu uchwały w sprawie wyznaczenia obszaru zdegradowanego i obszaru rewitalizacji*” w dniu 3 czerwca 2016 r. W „*Raporcie...*” zamieszczono sposób rozpatrzenia uwag.

II. Etap strategiczny – opracowanie Gminnego Programu Rewitalizacji.

Do opracowania projektu Gminnego Programu Rewitalizacji wykorzystano dane, uwagi oraz wnioski zebrane w poprzednim etapie. Zadania planowane do realizacji oraz granice obszaru zdegradowanego oraz rewitalizacji były nierozłącznymi tematami rozmów prowadzonych w ramach etapu diagnostycznego. Zebrane materiały były wystarczające do opracowania projektu dokumentu.

Następnie zgodnie z ustawą o rewitalizacji projekt Gminnego Programu Rewitalizacji został poddany konsultacjom społecznym.

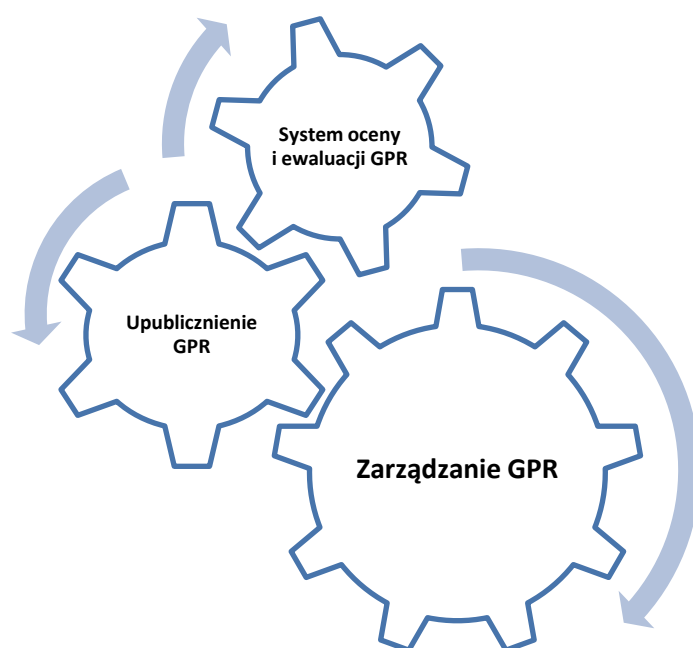
Rozdział zostanie uzupełniony po zakończeniu konsultacji społecznych.

11. System wdrażania i monitoringu Programu

Za wdrażanie i monitoring Gminnego Programu Rewitalizacji Gminy Sułoszowa odpowiadać będzie przede wszystkim Wójt Gminy we współpracy z Koordynatorem Rewitalizacji oraz Komitetem Rewitalizacji.

Przedstawiony system zarządzania zapewni pełne wykorzystanie Programu Rewitalizacji, gwarantując realizację zadań zapisanych w Programie oraz przyszłych zadań, wynikających z zaistniałych potrzeb.

System wdrażania i monitorowania Gminnego Programu Rewitalizacji opiera się na trzech filarach, przedstawionych na rysunku 12.



Rysunek 12. System wdrażania i monitorowania Gminnego Programu Rewitalizacji

Źródło: Opracowanie własne

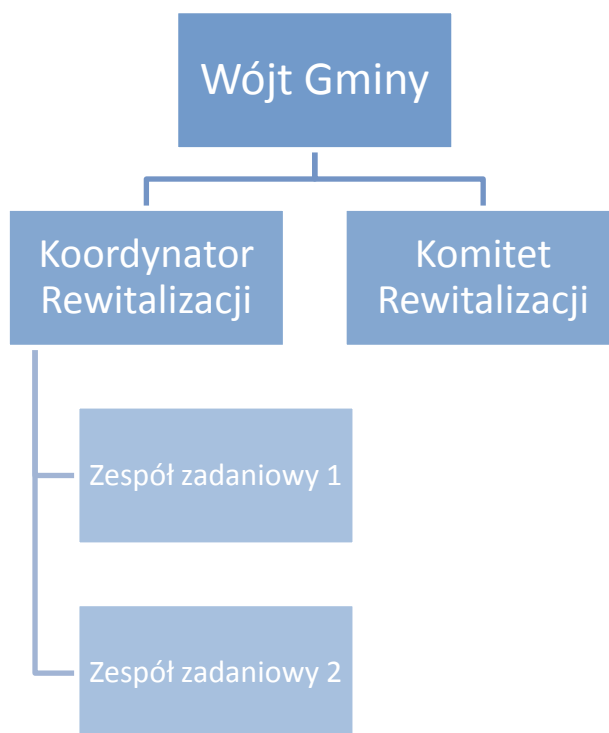
11.1. Opis struktury zarządzania Gminnego Programu Rewitalizacji

Realizację Gminnego Programu Rewitalizacji Gminy Sułoszowa powierza się Wójtowi Gminy poprzez Koordynatora Rewitalizacji oraz Urząd Gminy i Komitet Rewitalizacji (rys. 13). Wójt Gminy spośród etatowych pracowników Urzędu powołuje Koordynatora Rewitalizacji. Celem sprawnego zarządzania większymi zadaniami inwestycyjnymi, Koordynator Rewitalizacji może powołać Zespoły Zadaniowe. W skład Zespołów wchodzi przedstawiciele poszczególnych komórek odpowiedzialnych za częściowe funkcje zarządzania projektem.

Ideą powołania Zespołów jest właściwe przygotowanie projektu od strony technicznej i sprawne zarządzanie jego realizacją począwszy od przygotowania specyfikacji istotnych

warunków zamówienia, poprzez przeprowadzenie postępowania przetargowego, realizację, kontrolę i nadzór nad robotami, zarządzanie przepływem dotacji, sprawozdawczość i monitoring oraz ostateczne rozliczenie otrzymanej pomocy.

Koordinator Rewitalizacji pełni swoje obowiązki w ścisłej współpracy z Komitetem Rewitalizacji. Komitet Rewitalizacji powoływany jest w drodze zarządzenia przez Wójta Gminy na zasadach określonych w uchwale Rady Gminy.



Rysunek 13. Struktura zarządzania Gminnym Programem Rewitalizacji

Źródło: Opracowanie własne

Zarządzanie Gminnym Programem Rewitalizacji będzie odbywać się zatem w ramach istniejących struktur Urzędu Gminy, przez co nie przewiduje się dodatkowych kosztów związanych z zarządzaniem Programem.

Wszystkie projekty będą realizowane zgodnie z uchwalonym przez Radę Gminy Wieloletnią Prognozą Finansową oraz budżetami rocznymi. Spójność niniejszego Programu z WPF zapewnić ma efektywną realizację zaplanowanych, zhierarchizowanych i ujętych w ww. planach programów i projektów inwestycyjnych.

W przypadku projektów planowanych do współfinansowania z funduszy Unii Europejskiej, właściwa jednostka (np. Referat Gospodarki Gminnej, Budownictwa, Ochrony Środowiska i Działalności Gospodarczej) zleca i przygotowuje wymaganą dokumentację

techniczną i przekazuje jej wyciąg wraz z pozwoleniem na budowę i innymi dokumentami (jak np. harmonogram finansowo – rzeczowy, kosztorysy, przedmiary, itp.) Koordynatorowi Rewitalizacji celem przygotowania wniosku o dofinansowanie projektu. Koordynator przygotowuje wniosek, który po zatwierdzeniu przez Wójta Gminy zostaje złożony do Instytucji Pośredniczącej.

Po podpisaniu umowy dofinansowania z Instytucją Pośredniczącą, w zarządzanie projektem zostaje włączony Referat Finansowy.

11.2. Procedura prowadzenia monitoringu i ewaluacji

Podstawowym celem monitoringu jest weryfikacja skuteczności działań ujętych w dokumencie. Stały monitoring pozwoli także na korygowanie działań a co za tym idzie podniesienie efektywności polityk publicznych.

Monitoring realizacji Gminnego Programu Rewitalizacji Gminy Sułoszowa prowadzony będzie w odniesieniu do wskaźników, mających swoje źródło w efektach poszczególnych projektów. System monitoringu będzie składał się z takich narzędzi jak:

1. Monitoring ciągły,
2. Ewaluacja ex post.

11.2.1. Procedura stałego monitorowania

Sprawozdania z postępów w realizacji zadań uwzględnionych w Gminnym Programie Rewitalizacji przygotowywane są raz na dwa lata i przyjmować będą formę sprawozdań. W tym celu podejmowane są następujące działania:

- I. Koordynator Rewitalizacji pozyskuje informacje na temat zrealizowanych projektów w danym roku kalendarzowym od Jednostek odpowiedzialnych za ich realizację. Dane zawierają informacje takie jak m.in.: harmonogram, osiągnięte efekty (wskaźniki), napotkane lub potencjalne trudności i problemy, niezbędne do zrealizowania zadania zasoby, a także listę proponowanych działań do realizacji na kolejny rok. Dane gromadzone są do 30 marca za poprzednie dwa lata.
- II. Jednostki odpowiedzialne za realizację projektów przygotowują niezbędne dane w postaci raportów z wykonanych projektów, z których Koordynator Rewitalizacji opracowuje całościowe Sprawozdanie, które zawiera:
 - wyniki działań związanych z pozyskiwaniem funduszy zewnętrznych na realizację działań zapisanych w Gminnym Programie Rewitalizacji (ile i jakie wnioski o dofinansowanie zostały złożone w okresie sprawozdawczym, na jakie działania

udało się pozyskać środki, w jakiej wysokości, jakie działania nie otrzymały wsparcia finansowego),

- prezentację przebiegu realizacji projektów, które otrzymały dofinansowanie z funduszy zewnętrznych,
- analizę przyczyn niezrealizowania projektów zapisanych w Gminnym Programie Rewitalizacji w czasie sprawozdawczym lub szerszym,
- stan przygotowań i wdrażania projektów wpisanych do realizacji w ramach Gminnego Programu Rewitalizacji.

Sprawozdania przekazywane są do Wójta Gminy do 30 czerwca.

- III. W ciągu 10 dni od otrzymania sprawozdania Wójt Gminy zwołuje spotkanie Komitetu Rewitalizacji, podczas którego konsultuje ujęte w sprawozdaniu wyniki monitoringu, rekomendacje oraz listę zadań planowanych do realizacji w kolejnym roku budżetowym.
- IV. Na kolejnej, następującej po spotkaniu Komitetu Rewitalizacji, sesji Rady Gminy Wójt przedstawia wyniki sprawozdania z realizacji GPR wraz z listą zadań proponowanych do uwzględnienia w budżecie Gminy na kolejny rok.
- V. Sprawozdania będą podawane do publicznej wiadomości poprzez zamieszczenie na stronie internetowej Urzędu Gminy.

Informacje z systemu monitorowania służą zarządzającym realizacją Gminnego Programu Rewitalizacji do sprawowania bieżącego nadzoru nad postępami.

11.2.2. Ewaluacja ex post

Ewaluacja ex post posłuży do rozliczenia wyników prac związanych z Gminnym Programem Rewitalizacji. Za wykonanie ewaluacji odpowiedzialny będzie Koordynator Rewitalizacji, a przyjmie ona formę raportu końcowego. Raport ten powinien zawierać zestawienie najważniejszych wniosków ze sprawozdań prowadzonych przez cały okres obowiązywania Gminnego Programu Rewitalizacji, a więc w latach 2016 – 2024. Dodatkowo ewaluacja powinna obejmować badania społeczno-ekonomiczne, które będą stanowiły odpowiedź w jakim stopniu wyeliminowano zdiagnozowane problemy. Raport końcowy powinien zatem odnosić się do wskaźników zawartych w dokumencie pn.: „*Diagnoza na potrzeby wyznaczenia obszaru zdegradowanego oraz obszaru rewitalizacji*”. Takie zestawienie pozwoli na wykazanie efektów, które zostały osiągnięte dzięki podjętej interwencji.

Raport zostanie przekazany Wójtowi oraz Radzie Gminy, a także podany do publicznej wiadomości poprzez zamieszczenie na stronie internetowej Urzędu Gminy.

11.3. Uspołecznienie procesu rewitalizacji

Gminny Program Rewitalizacji Gminy Sułoszowa opiera się o zasadę partnerstwa i partycypacji. Podstawowym celem działań związanych z uspołecznieniem procesu jest dotarcie do jak najszerszej grupy beneficjentów i interesariuszy, instytucji mogących być partnerami w realizacji przedsięwzięć zapisanych w Gminnym Programie Rewitalizacji, ale także zachęcenie mieszkańców do podejmowania inicjatyw służących realizacji celów Gminnego Programu Rewitalizacji.

W ramach promocji Gminnego Programu Rewitalizacji podejmowane będą w szczególności takie działania jak:

- umieszczenie na stronie internetowej Urzędu Gminy - Gminnego Programu Rewitalizacji Gminy Sułoszowa,
- wzbogacanie strony internetowej Urzędu o nowo realizowane zadania w ramach GPR,
- współpraca z prasą lokalną mająca na celu informowanie opinii publicznej o przebiegu realizacji i monitorowania GPR.

Sposoby inicjowania współpracy pomiędzy sektorem publicznym, prywatnym i organizacjami pozarządowymi:

- przygotowywanie i publikowanie informacji bieżących z przebiegu wdrażania Gminnego Programu Rewitalizacji, w tym także w formie sprawozdań z monitoringu ciągłego GPR;
- opracowanie i realizacja ankiety internetowej skierowanej do mieszkańców i innych interesariuszy dotyczącej oceny Gminnego Programu Rewitalizacji;
- powołanie Komitetu Rewitalizacji (w terminie do 3 miesięcy od uchwalenia Gminnego Programu Rewitalizacji), w którego skład wchodzić będą oprócz pracowników Urzędu Gminy, liderzy społeczni oraz przedstawiciele środowiska gospodarczego i przedstawiciele sektora społecznego (organizacji pozarządowych i grup nieformalnych, działających na terenie gminy Sułoszowa).

Tak szeroko zakrojone działania zapewnią upowszechnienie i upublicznienie tego dokumentu, a tym samym uzyskanie akceptacji społecznej dla jego realizacji poprzez zapobieganie potencjalnym konfliktom interesów.

12. Określenie niezbędnych zmian w uchwałach

Rada Gminy Sułoszowa nie podjęła uchwał, o których mowa w art. 21. ust. 1 ustawy z dnia 21 czerwca 2001 o ochronie praw lokatorów, mieszkaniowym zasobie gminnym i o zmianie Kodeksu Cywilnego i nie przewiduje się konieczności ich podjęcia.

Podjęcie uchwały, o której mowa w art. 7 ust. 3 uor planuje się zrealizować zgodnie z prawodawstwem - do 3 miesięcy od daty wejścia w życie Uchwały o przyjęciu Gminnego Programu Rewitalizacji Gminy Sułoszowa. Jego zadania zostaną określone w odrębnej uchwale. Jednakże na etapie tworzenia dokumentu GPR, Komitet Rewitalizacji został uwzględniony w strukturze zarządzania i monitoringu.

Na dzień przyjęcia uchwały o przyjęciu Gminnego Programu Rewitalizacji Gminy Sułoszowa nie przewiduje się ustanowienia Specjalnej Strefy Rewitalizacji.

Gminny Program Rewitalizacji nie przewiduje wprowadzenia zmian w obecnym dokumencie Studium Uwarunkowań i Kierunków Zagospodarowania Przestrzennego. Na dzień przyjęcia Gminnego Programu Rewitalizacji, nie przewiduje się wprowadzenia zmian w miejscowych planach zagospodarowania przestrzennego, jednakże Gmina zastrzega sobie możliwość wprowadzenia zmian, w razie zmian lub aktualizacji GPR.

13. Literatura

1. Diagnoza na potrzeby wyznaczenia obszaru zdegradowanego oraz obszaru rewitalizacji. Sułoszowa 2016 r.
2. Długookresowa Strategia Rozwoju Kraju. Polska 2030. Trzecia Fala Nowoczesności.
3. Jadach-Sepioło A., Sobiech-Grabka K., Herbst I.: Partnerstwo publiczno-prywatne w rewitalizacji, Polska Agencja Rozwoju Przedsiębiorczości, Warszawa 2015 r.
4. Koncepcja Przestrzennego Zagospodarowania Kraju 2030.
5. Krajowa Strategia Rozwoju Regionalnego 2010-2020: Regiony, Miasta, Obszary wiejskie.
6. Strategia rozwiązywania problemów społecznych Gminy Sułoszowa na lata 2014-2020.
7. Strategia Rozwoju Gminy Sułoszowa na lata 2014-2020.
8. Strategia Rozwoju Kraju 2020. Aktywne społeczeństwo, konkurencyjna gospodarka, sprawne państwo.
9. Strategia Rozwoju Powiatu Krakowskiego na lata 2013-2020.
10. Strategia Rozwoju Województwa Małopolskiego na lata 2011-2020.
11. Studium uwarunkowań i kierunków zagospodarowania przestrzennego Gminy Sułoszowa.
12. Szczegółowy Opis Osi Priorytetowych Regionalnego Programu Operacyjnego Województwa Małopolskiego na lata 2014-2020, Zarząd Województwa Małopolskiego, Kraków, styczeń 2016 r.
13. Ustawa o rewitalizacji. Praktyczny komentarz, Ministerstwo Infrastruktury i Budownictwa, Departament Polityki Przestrzennej, Warszawa 2016 r.
14. Wytyczne w zakresie rewitalizacji w programach operacyjnych na lata 2014-2020, Ministerstwo Infrastruktury i Rozwoju z dnia 3 lipca 2015 roku.
15. www.rpo.malopolska.pl
16. www.malopolskie.pl
17. www.mr.gov.pl/rewitalizacja